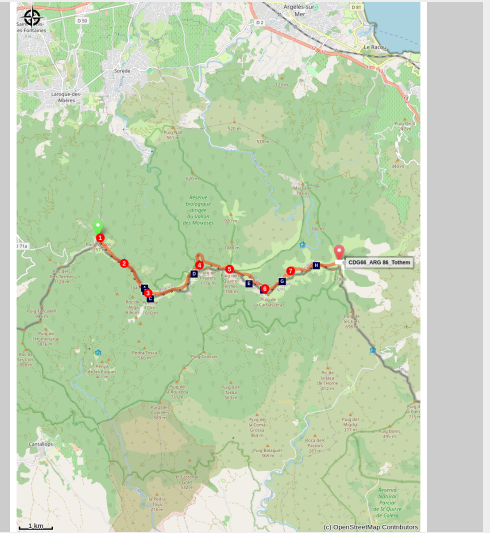


[Liaison] Pic Neulous- Pic Sallfort

Albères - LAROQUE DES ALBERES



(OTI)

Sur les traces du GR10, du Pic Néoulous au Pic du Sallfort... Grandiose!!!!

Cette traversée de l'Albèra se déroule sur les traces du GR10 et offre des vues inoubliables.

Infos pratiques

Pratique : Pédestre

Durée : 2 h 30

Longueur : 10.5 km

Dénivelé positif : 348 m

Difficulté : Intermédiaire

Type : Traversée

Thèmes : Montagne, Point de vue, Sommet

Itinéraire

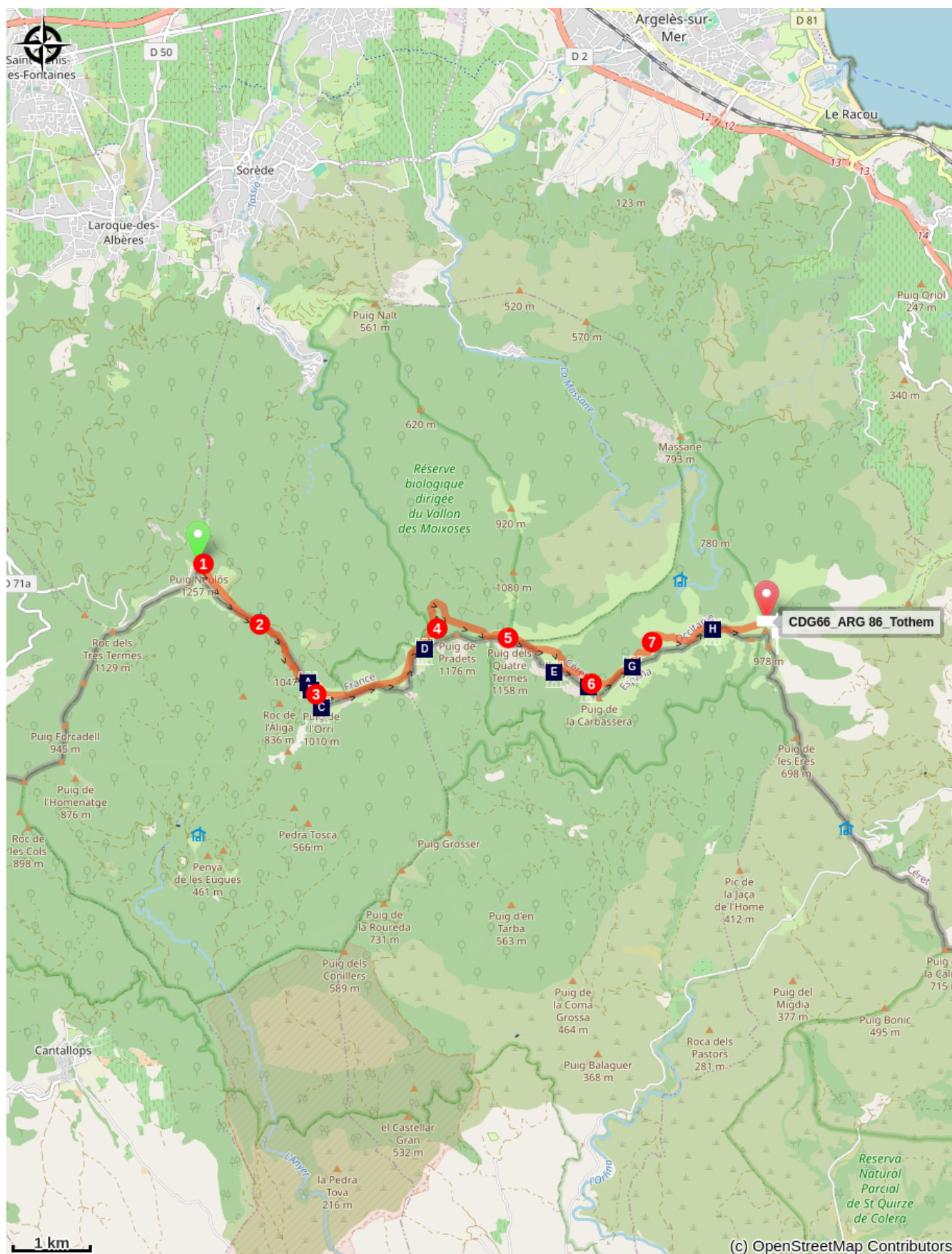
Départ : Pic Neulous


Arrivée : Pic de Sallfort

Balisage :  GR


1. Départ du Pic Neulous vers le refuge de la Tagnarède. Belle vue sur les villages des Albères, la plaine et toute la côte jusqu'à Leucate.
2. Du refuge, longer la frontière jusqu'au Col de Faig.
3. A partir du Col de Faig, passage dans les prairies jusqu'au Col de l'Orri.
4. Contournement du Puig Padrets, côté nord, dans une hêtraie. Partir en direction du Pic des Quatre Termes.
5. Vue sur la tour de la Massane et passage par la fontaine de la Massane qui est régulièrement en eau. Se diriger vers le col de la Carbassera au pied du Puig de les Guardes.
6. Au Col de la Carbassera, rejoindre le Coll dels terrers.
7. Passer près de la Fount de la Jalousette.
8. Se diriger vers le Col del Pal pour aller au Pic Sallfort.

Sur votre chemin...



-  Croix frontière 584 (A)
-  Croix frontière 585 (C)

-  Col del Faig (B)
-  Croix frontière 586 (D)

 Croix frontière 587 (E)
 Croix frontière 588 (G)

 Croix frontière 587 (F)
 Croix frontière 589 (H)

Toutes les infos pratiques

Recommandations

Respectons les écosystèmes forestiers pour sauvegarder notre biodiversité !

Une partie de l'itinéraire passe dans la [Réserve Naturelle de la Massane](#). La forêt de la Massane est un laboratoire de recherche scientifique sur lequel est inventorié près de 6500 espèces sur une surface de seulement 336ha. La sur fréquentation de cet espace peut être irréversible pour l'habitat. Ce site est donc soumis à des obligations et interdictions visant à protéger le patrimoine naturel.

L'introduction ou la destruction des plantes, d'animaux et tous travaux susceptibles de porter atteinte au milieu naturel sont interdits.

Suivre le balisage rouge et blanc (GR10).

Prévoir eau chapeau ou casquette, coupe-vent, encas ou pique-nique et bonnes chaussures. Respectez l'environnement en rapportant vos déchets. Vérifier la météo avant de partir.

Zones de sensibilité environnementale

Au cour de votre itinéraire, vous allez traverser des zones sensibles en rapport avec la présence d'une espèce ou d'un environnement spécifique. Dans ces zones, un comportement approprié permet de contribuer à leurs préservation. Pour plus d'information, des fiches sont disponibles pour chaque zone.

Zone Natura 2000 Directive Habitat

Période de sensibilité :

Zone Natura 2000 Directive Oiseaux



Zone Natura 2000 Directive Oiseaux

Période de sensibilité :

Zone Natura 2000 Directive oiseaux



Réserve de la Forêt de la Massane

Période de sensibilité : Janvier, Février, Mars, Avril, Mai, Juin, Juillet, Août, Septembre, Octobre, Novembre, Décembre

Réserve Naturelle de la Forêt de la Massane.

Porté par l'Etat français, la hêtraie de la Réserve Naturelle de la Forêt de la Massane a rejoint le patrimoine mondial de l'UNESCO le 28 juillet 2021 sur la liste des "Forêts primaires et anciennes de Hêtres des Carpates et autre régions d'Europe".

Ce classement international prestigieux reconnaît l'ancienneté et le fort niveau de naturalité de cette vieille forêt du bassin méditerranéen en libre évolution depuis plus de 150 ans. Il est le fruit du travail exemplaire mené tant sur la connaissance que sur la gestion de la réserve depuis sa création en 1973 par les organismes cogestionnaires : l'Association des Amis de la Massane et la Fédération des Réserves Naturelles Catalanes.

Un haut lieu de biodiversité

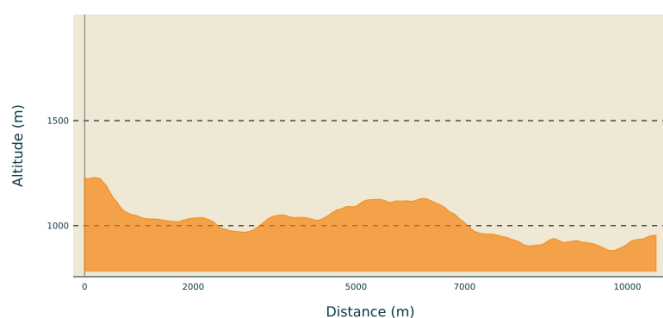
La forêt de la Massane est probablement l'aire protégée la plus inventoriée d'Europe, voire du monde. Les dernières publications montrent que cette forêt peut être considérée comme présentant une très grande diversité d'espèces à l'hectare, avec plus de 8 200 espèces répertoriées sur seulement 336 hectares.

Un patrimoine commun à préserver

Si la hêtraie de la Massane a conservé ce patrimoine naturel exceptionnel depuis les dernières glaciations, elle n'en est pas moins menacée par les changements globaux brutaux (climat, activités humaines, etc.). De par ses caractéristiques biogéographiques, la Massane est considérée comme un poste avancé du changement climatique en zone méditerranéenne. Elle accuse certaines années des taux de mortalité 6 fois supérieurs à ce que l'on observe dans les autres hêtraies.

Afin de répondre aux enjeux actuels de gestion, un plan d'adaptation a été élaboré à partir d'un diagnostic de vulnérabilité établi selon les prédictions du GIEC et toutes les connaissances acquises sur le site (Life Natur'adapt). Pour préserver ce bien commun, il est donc indispensable de garantir sa tranquillité et son intégrité, notamment au regard des risques majeurs actuels (changement climatique, pollutions, surfréquentation, etc.).

Profil altimétrique



Altitude min 881 m
Altitude max 1229 m

Transports

Retrouver toutes les lignes du bus à 1€ en cliquant [ici](#)

Accès routier

D900, D71a, Piste goudronnée du Col de L'Ouillat au Pic Néoulous.

Parking conseillé

Parking du col de l'Ouillat

Sur votre chemin...



🏰 Croix frontière 584 (A)

Cette croix se situe au Col del Faig. Les bornes et les croix frontières matérialisent la frontière entre la France et l'Espagne depuis 1856 (Traité de Bayonne ou Traité des limites). Reliées entre elles, elles forment une longueur de 623 km entre l'Atlantique et la Méditerranée. Il s'agit d'un riche patrimoine vernaculaire. Pour plus d'informations, vous pouvez vous procurer le livre de Jean-Philippe Lapeyre "Randonnées Mégalithiques" Tome 1 et Tome 2 ([cliquez ici pour voir les points de ventes](#))

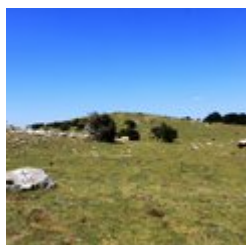
Crédit photo : jean-Philippe Lapeyre



🏔️ Col del Faig (B)

Col del Faig 984m

Crédit photo : Fabien Galaup



🏰 Croix frontière 585 (C)

Cette croix se situe au Coll de l'Orri. Les bornes et les croix frontières matérialisent la frontière entre la France et l'Espagne depuis 1856 (Traité de Bayonne ou Traité des limites). Reliées entre elles, elles forment une longueur de 623 km entre l'Atlantique et la Méditerranée. Il s'agit d'un riche patrimoine vernaculaire. Pour plus d'informations, vous pouvez vous procurer le livre de Jean-Philippe Lapeyre "Randonnées Mégalithiques" Tome 1 et Tome 2 ([cliquez ici pour voir les points de ventes](#))

Crédit photo : jean-Philippe Lapeyre



🏰 Croix frontière 586 (D)

Cette croix se situe au Coll de l'Estaca. Les bornes et les croix frontières matérialisent la frontière entre la France et l'Espagne depuis 1856 (Traité de Bayonne ou Traité des limites). Reliées entre elles, elles forment une longueur de 623 km entre l'Atlantique et la Méditerranée. Il s'agit d'un riche patrimoine vernaculaire. Pour plus d'informations, vous pouvez vous procurer le livre de Jean-Philippe Lapeyre "Randonnées Mégalithiques" Tome 1 et Tome 2 ([cliquez ici pour voir les points de ventes](#))

Crédit photo : jean-Philippe Lapeyre



🏰 Croix frontière 587 (E)

Cette croix se situe au Coll de la Maçana. Les bornes et les croix frontières matérialisent la frontière entre la France et l'Espagne depuis 1856 (Traité de Bayonne ou Traité des limites). Reliées entre elles, elles forment une longueur de 623 km entre l'Atlantique et la Méditerranée. Il s'agit d'un riche patrimoine vernaculaire. Pour plus d'informations, vous pouvez vous procurer le livre de Jean-Philippe Lapeyre "Randonnées Mégalithiques" Tome 1 et Tome 2 ([cliquez ici pour voir les points de ventes](#))

Crédit photo : jean-Philippe Lapeyre



🏰 Croix frontière 587 (F)

Cette croix se situe au Coll de la Maçana. Les bornes et les croix frontières matérialisent la frontière entre la France et l'Espagne depuis 1856 (Traité de Bayonne ou Traité des limites). Reliées entre elles, elles forment une longueur de 623 km entre l'Atlantique et la Méditerranée. Il s'agit d'un riche patrimoine vernaculaire. Pour plus d'informations, vous pouvez vous procurer le livre de Jean-Philippe Lapeyre "Randonnées Mégalithiques" Tome 1 et Tome 2 ([cliquez ici pour voir les points de ventes](#))

Crédit photo : jean-Philippe Lapeyre



🏰 Croix frontière 588 (G)

Cette croix se situe au Coll de Terrers. Les bornes et les croix frontières matérialisent la frontière entre la France et l'Espagne depuis 1856 (Traité de Bayonne ou Traité des limites). Reliées entre elles, elles forment une longueur de 623 km entre l'Atlantique et la Méditerranée. Il s'agit d'un riche patrimoine vernaculaire. Pour plus d'informations, vous pouvez vous procurer le livre de Jean-Philippe Lapeyre "Randonnées Mégalithiques" Tome 1 et Tome 2 ([cliquez ici pour voir les points de ventes](#))

Crédit photo : jean-Philippe Lapeyre



🏰 Croix frontière 589 (H)

Cette croix se situe au Coll del Pal. Les bornes et les croix frontières matérialisent la frontière entre la France et l'Espagne depuis 1856 (Traité de Bayonne ou Traité des limites). Reliées entre elles, elles forment une longueur de 623 km entre l'Atlantique et la Méditerranée. Il s'agit d'un riche patrimoine vernaculaire. Pour plus d'informations, vous pouvez vous procurer le livre de Jean-Philippe Lapeyre "Randonnées Mégalithiques" Tome 1 et Tome 2 ([cliquez ici pour voir les points de ventes](#))

Crédit photo : jean-Philippe Lapeyre