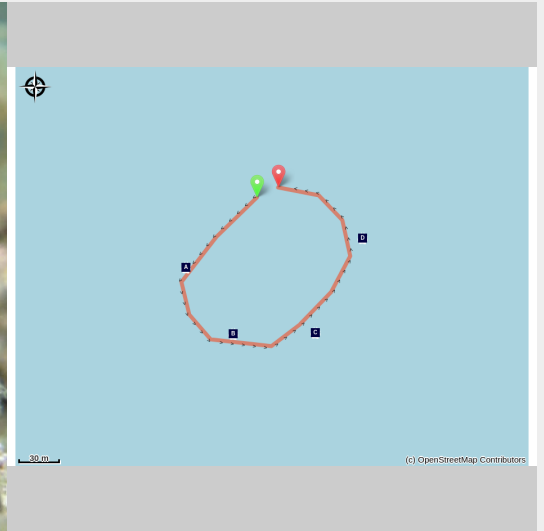


# La Roche de Lioze

Côte Vermeille - PORT- VENDRES



Blennie (Aquatile plongée)



## *Richesse et diversité*

Observez la géologie du site, en plongée ou en randonnée palmée

## **Infos pratiques**

---

Pratique : Plongée

---

Durée : 1 h

---

Longueur : 0.4 km

---

Difficulté : Facile

---

Type : Boucle

---

Thèmes : Faune, Flore,  
Géologie

# Itinéraire

Départ : Port d'Argelès-sur-Mer, de Collioure, de Port-Vendres, Banyuls-sur-Mer et Cerbère

Arrivée : Port d'Argelès-sur-Mer, de Collioure, de Port-Vendres, Banyuls-sur-Mer et Cerbère

La Lioze, aussi appelé Sec Valenti par certains plongeurs, est un site de plongée et de randonnée palmée (snorkelling). Ce site magnifique permet des plongées entre 3 et 20 mètres de profondeur dans un ensemble de remontées rocheuses, à mi-chemin entre la pointe du Cap Béar et la Plage de l'Anse de Paulilles. Abrisé de la Tramontane, même très forte, il est par contre très exposé en cas de vent marin.



L'exploration permet d'observer plusieurs failles et crêtes, majoritairement orientées Sud-Est et descendant rapidement sur les profondeurs de 12 à 20 mètres sur les fonds de coralligène. La partie proche du petit îlot rocheux est un ensemble de petits plateaux rocheux entrecoupés de failles à faible profondeur de 3 à 10 mètres environ. Cet ensemble favorise la pratique des plongeurs débutants, y compris les baptêmes tandis que la visite des fonds de coralligènes seront plus propices aux plongées pour des plongeurs PE20m niveau 1 ou plus. La visibilité est généralement bonne et le courant très faible. Des conditions parfaites pour profiter du lieu.



Ces petits fonds sont peuplés par les espèces de poissons de roches telles les gobies jaunes à tête noire, blennies, castagnoles, serrans écriture ou crénilabres de toutes sortes. Les crêtes rocheuses sont dominées par de très grands bancs de saupes et de sars à tête noire mais parfois aussi de petits bancs de barracudas méditerranéens. Les failles des fonds de coralligènes sont idéales pour observer de nombreuses langoustes et mostelles de roches. De plus en plus souvent des murènes de belle taille et plusieurs mérours, encore relativement craintifs, sont également observés, notamment dans les petits fonds.

La taille de ce site nécessite de faire plusieurs plongées différentes pour en apprécier la richesse et la diversité. Accessible à différents niveaux et différentes activités, trouvez votre bonheur facilement sur ce site !

# Sur votre chemin...



 La doris dalmatienne (A)  
 La saupe (C)

 La castagnole (B)  
 Les étoiles de mer (D)

# Toutes les infos pratiques

## **Recommandations**

Partez en sécurité en étant encadré par des professionnels de la plongée sous-marine depuis tous les ports de la Côte Vermeille.

### **Argelès-sur-Mer:**

Argelès Plongée: 06 78 48 76 30 / 06 83 89 96 90 - Résidence Santa Maria Rue des Matelots

Aquatile Plongée: 06 16 51 31 06 - Résidence Atalaya 2 Place Magellan

Archipel Plongée: 04 68 95 71 03 / 06 25 59 35 77 - 8 Résidence les Villégiales

La Sirène Plongée : 04 68 81 60 58 - Camping la Sirène, route de Taxo

### **Collioure:**

CIP Collioure: 04 68 82 07 16 - 24 Rue Ravin du Coma Xeric

### **Port-Vendres:**

Paradis des bulles: 06 70 55 69 18 - Quai Fanal

Tech of Plongée: 06 58 55 41 04 -2 Quai Fanal

CAP Port-Vendres: 04 34 12 09 27 - 4 rue Jules Ferry

Scuba Passion: 06 07 56 03 73 - Plage des Tamarins Route de la Jetée

### **Banyuls-sur-Mer:**

Rédéris Plongée: 04 68 88 31 66 - Quai A Port Parking Méditerranée

AquaBlue Plongée: 04 68 88 17 35 - 5 Quai Georges Petit

Plongée Bleue: 07 85 75 67 45- 10 quai Georges Petit

### **Cerbère:**

Aloès Plongée: 06 33 33 18 44 - Résidence les Aloes Cap Peyrefite

Plongée Cap Cerbère: 04 68 88 41 00 - Route d'Espagne

## **Zones de sensibilité environnementale**

Au cours de votre itinéraire, vous allez traverser des zones sensibles en rapport avec la présence d'une espèce ou d'un environnement spécifique. Dans ces zones, un comportement approprié permet de contribuer à leurs préservation. Pour plus d'information, des fiches sont disponibles pour chaque zone.

### **Zone Natura 2000 Directive Habitat**

Période de sensibilité :

Zone Natura 2000 Directive Oiseaux

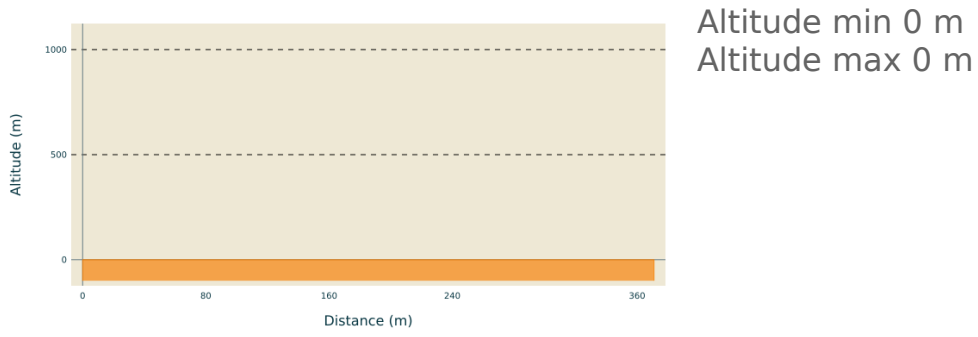


### **Zone Natura 2000 Directive Oiseaux**

Période de sensibilité :

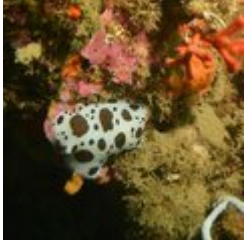
Zone Natura 2000 Directive oiseaux

## **Profil altimétrique**



# Sur votre chemin...

---



## La doris dalmatienne (A)

Cette limace donnée pour rare à la fin du XIX<sup>ème</sup> siècle se découvre souvent aujourd'hui sur l'éponge pierre où l'on peut apercevoir ses traces de broutage. Sa ponte, une spirale d'un beige clair, indique qu'elle pond en tournant. On peut la retrouver autour de 6 mètres de profondeur mais attention, elle ne mesure que 40 mm. Ouvrez l'œil ! (F.Brun - Le Roussillon Sous-marin - Ed.GAP)

Crédit photo : AquaBlue plongée

---



## La castagnole (B)

La castagnole, aussi appelée l'hirondelle du fait de sa silhouette ovale et sa queue fourchue, est un petit poisson que l'on retrouve en Méditerranée. Elle peut mesurer jusqu'à 12 cm à l'âge adulte. Jeune, elle est d'un bleu électrique très vif puis devient noire. Elle vit en banc au-dessus des fonds rocheux, entre la surface et 50 cm de profondeur. On l'a retrouvée aussi dans les cavités des tombants rocheux. Poisson très commun, il est facile de la croiser lors de plongées.

Crédit photo : admin66pm

---



## La saupe (C)

La saupe est une espèce de poissons de la famille des sparidés. Elle est reconnaissable par des rayures dorées qui courent le long de son corps et vit en bancs. Elle affectionne particulièrement les herbiers (posidonies) et les fonds rocheux.

Lorsque ce poisson est consommé, il peut provoquer des hallucinations puisqu'il accumule dans son organisme des toxines produites par des algues hallucinogènes. Ce poisson aurait été consommé comme drogue à l'époque de l'Empire Romain.

Crédit photo : elcoste

---



## Les étoiles de mer (D)

La qualité et la transparence des eaux de la Côte Vermeille permettent d'observer ces magnifiques étoiles de mer à 5 branches. Observable avec un simple masque et tuba, vous pouvez les découvrir tout au long de l'exploration. Pour rappel, il est interdit de sortir l'étoile de mer de son environnement naturel car elles sont protégées. Elles perdent toutes leur couleur une fois sèches. Toucher les avec les yeux !

Crédit photo : Aquatile