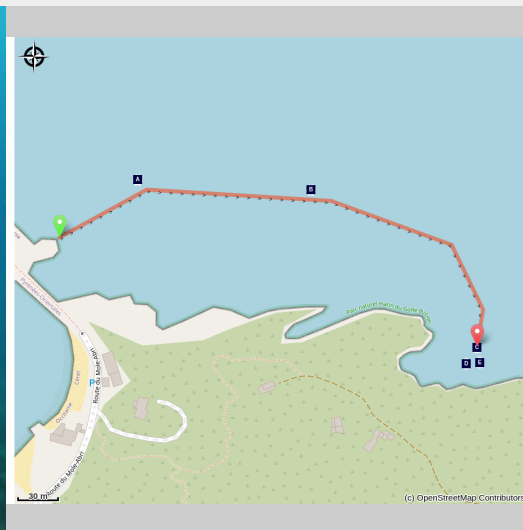


# Epave du Pythéas

Côte Vermeille - PORT-VENDRES



(Laurent Urios)



*Plongeurs débutants ou confirmés,  
découvrez les vestiges de ce navire  
marchand à vapeur du XIXe siècle.*

Une épave accessible à quelques encablures de  
la sortie du port de Port-Vendres

## Infos pratiques

Pratique : Plongée

Durée : 1 h

Longueur : 0.4 km

Difficulté : Facile

Type : Aller-retour

Thèmes : Epave, Faune, Flore

# Itinéraire

Départ : Port d'Argelès-sur-Mer, de Collioure, de Port-Vendres, Banyuls-sur-Mer et Cerbère

Arrivée : Epave du Pythéas

Pythéas est un explorateur Grec, considéré comme l'un des plus grands explorateurs scientifiques de son époque (340-325 avant JC). De nombreux navires portent ou ont porté son nom, comme celui qui gît depuis plus de 120 ans à côté de l'entrée du port de Port-Vendres. Cette épave parfois peu considérée à l'égard des autres avoisinantes (moins profonde et moins bien conservée) est malgré tout un site à découvrir.

Les vestiges du navire s'étendent du pied de la falaise en direction du large sur une cinquantaine de mètres, à des profondeurs allant de 3 à 15 m. Au plus profond se trouve la poupe, couchée sur bâbord. De la dunette, il ne subsiste que les poutres qui soutenaient le plancher ainsi que ce qui devait être une partie du mécanisme de gouvernail. En remontant vers la côte, on longe l'arbre d'hélice couché au fond de la coque dont il ne reste que la quille. À une dizaine de mètres de la poupe repose la chaudière haute d'environ 2,5 m. Le cheminement en direction des roches est marqué par les membrures de la coque posées à plat. Enfin, au bas de la falaise, un enchevêtrement de poutrelles marque l'emplacement du point d'impact. À quelques mètres, derrière une arche naturelle, dans une faille, ont été posées les chaînes et les ancres.


En raison de la faible profondeur, l'épave est accessible à tous les niveaux de plongeurs.

(Fortunes de Mer et Epaves dans le Parc Naturel du Golfe du Lion 1850-2018 par Laurent Urios, Hervé Levano, Patrice Strazzera)

# Sur votre chemin...



 Le congre (A)

 La chaudière du Pythéas (C)

 Les ancrs du Pythéas (E)

 Le poulpe (B)

 La faune du Pythéas (D)

# Toutes les infos pratiques

## **Recommandations**

Partez en sécurité en étant encadré par des professionnels de la plongée sous-marine depuis tous les ports de la Côte Vermeille.

### **Argelès-sur-Mer:**

Argelès Plongée: 06 78 48 76 30 / 06 83 89 96 90 - Résidence Santa Maria Rue des Matelots

Aquatile Plongée: 06 16 51 31 06 - Résidence Atalaya 2 Place Magellan

Archipel Plongée: 04 68 95 71 03 / 06 25 59 35 77 - 8 Résidence les Villégiales

La Sirène Plongée : 04 68 81 60 58 - Camping la Sirène, route de Taxo

### **Collioure:**

CIP Collioure: 04 68 82 07 16 - 24 Rue Ravin du Coma Xeric

### **Port-Vendres:**

Paradis des bulles: 06 70 55 69 18 - Quai Fanal

Tech of Plongée: 06 58 55 41 04 -2 Quai Fanal

CAP Port-Vendres: 04 34 12 09 27 - 4 rue Jules Ferry

Scuba Passion: 06 07 56 03 73 - Plage des Tamarins Route de la Jetée

### **Banyuls-sur-Mer:**

Rédéris Plongée: 04 68 88 31 66 - Quai A Port Parking Méditerranée

AquaBlue Plongée: 04 68 88 17 35 - 5 Quai Georges Petit

Plongée Bleue: 07 85 75 67 45- 10 quai Georges Petit

### **Cerbère:**

Aloès Plongée: 06 33 33 18 44 - Résidence les Aloes Cap Peyrefite

Plongée Cap Cerbère: 04 68 88 41 00 - Route d'Espagne

## **Zones de sensibilité environnementale**

Au cours de votre itinéraire, vous allez traverser des zones sensibles en rapport avec la présence d'une espèce ou d'un environnement spécifique. Dans ces zones, un comportement approprié permet de contribuer à leurs préservation. Pour plus d'information, des fiches sont disponibles pour chaque zone.

### **Zone Natura 2000 Directive Habitat**

Période de sensibilité :

Zone Natura 2000 Directive Oiseaux

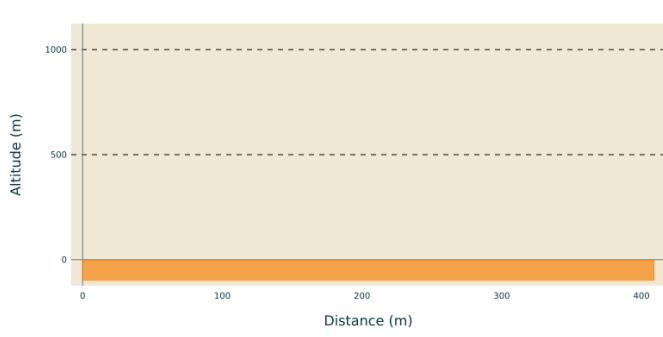


### **Zone Natura 2000 Directive Oiseaux**

Période de sensibilité :

Zone Natura 2000 Directive oiseaux

## **Profil altimétrique**



Altitude min 0 m  
Altitude max 0 m

# Sur votre chemin...

---

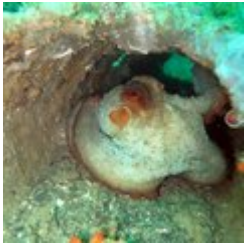


## Le congre (A)

Le congre (ou anguille de mer) se retrouve dans les fonds rocheux et sableux. Le juvénile vit dans les eaux côtières puis migre vers les eaux plus profondes à l'âge adulte. Ce prédateur nocturne vorace se nourrit de poissons et de crustacés. Il avale ses proies d'un coup ou les déchiquettes avec de violents mouvements. Il se déplace lentement et attaque par surprise. Un seul battement de queue lui suffit pour attraper sa proie. Le jour il se cache sous les roches. Essayer de le trouver !

Crédit photo : Aquatile plongée

---



## Le poulpe (B)

Animal emblématique, souvent décrit à tort comme un animal horrible et agressif, le poulpe a une capacité étonnante à se fondre dans son environnement. Le cerveau de ce maître du camouflage est capable d'analyser les informations visuelles grâce à sa très bonne vue. Il possède une forte capacité d'adaptation à des situations particulières en utilisant ses tentacules. Ses ventouses sont puissantes et permettent de manipuler des objets ainsi que de capturer ses proies (F.Brun - Le Roussillon Sous-marin - Ed. GAP).

Crédit photo : Aquatile

---



## La chaudière du Pythéas (C)

Posée entre les membrures et la poupe, la chaudière est un gros cylindre de plus de deux mètres de haut. On alimentait le foyer par les deux ouvertures en demi-lune visibles sur la face supérieure. Il n'est pas rare d'y trouver une petite murène. Au bas de la chaudière, une trappe permet de voir la tubulure à l'intérieur. Les parois sont couvertes de gorgones blanches et habitées par des nudibranches.

Crédit photo : Laurent Urios



### ⚓ La faune du Pythéas (D)

Les nombreux recoins sont autant d'abris pour les poulpes qui sont nombreux sur le site quand arrive l'été. Les nudibranches et les planaires trouvent leur nourriture sur la chaudière et sur la poupe. Les gorgones blanches se développent sur les surfaces dures les plus exposées aux courants.

Crédit photo : Laurent Urios

---



### ⚓ Les ancrs du Pythéas (E)

Probablement mises de côté avec leurs chaînes par des scaphandriers lors des opérations de récupération, les ancrs sont en partie enfouies dans une faille rocheuse à côté des restes de l'épave. Les gros maillons des chaînes sont tellement concrétionnés qu'ils ressemblent aux roches qui les entourent.

Crédit photo : Laurent Urios