

# Sentier Sous-Marin

Côte Vermeille - BANYULS SUR MER



Randonnée Palmée (Nostra Mar)

## *Une baie magnifique et bien protégée à découvrir*

Dans quelques mètres d'eau, observez et explorez les fonds rocheux pour découvrir la beauté de la vie sous-marine de la réserve

## Infos pratiques

---

Pratique : Plongée

---

---

Durée : 1 h

---

---

Longueur : 0.4 km

---

---

Difficulté : Très facile

---

---

Type : Aller-retour

---

---

Thèmes : Faune, Flore

---

# Itinéraire

Départ : Plage de Peyrefite  
Arrivée : Plage de Peyrefite

Crée en 2011, le sentier sous-marin de Peyrefite se situe au Nord de la baie, dans une zone bien abritée de la tramontane. Il se visite en nageant en surface muni d'un masque, d'un tuba et de palmes. Le parcours représente une balade récréative et originale mais il a aussi pour vocation d'être un espace pédagogique.

Le parcours est balisé et délimité par une ligne d'eau. Il est constitué de cinq stations d'observations représentant cinq écosystèmes différents (galets, herbiers de Posidonie, blocs, failles et tombants), matérialisée par une bouée et un panneau d'information à chaque fois. Les bouées permettent de se reposer et aident à appréhender le monde sous-marin local grâce aux panneaux explicatifs immergés. La location d'un tuba FM afin d'écouter les commentaires sur la vie sous-marine est aussi une option pour profiter de cette balade aquatique.

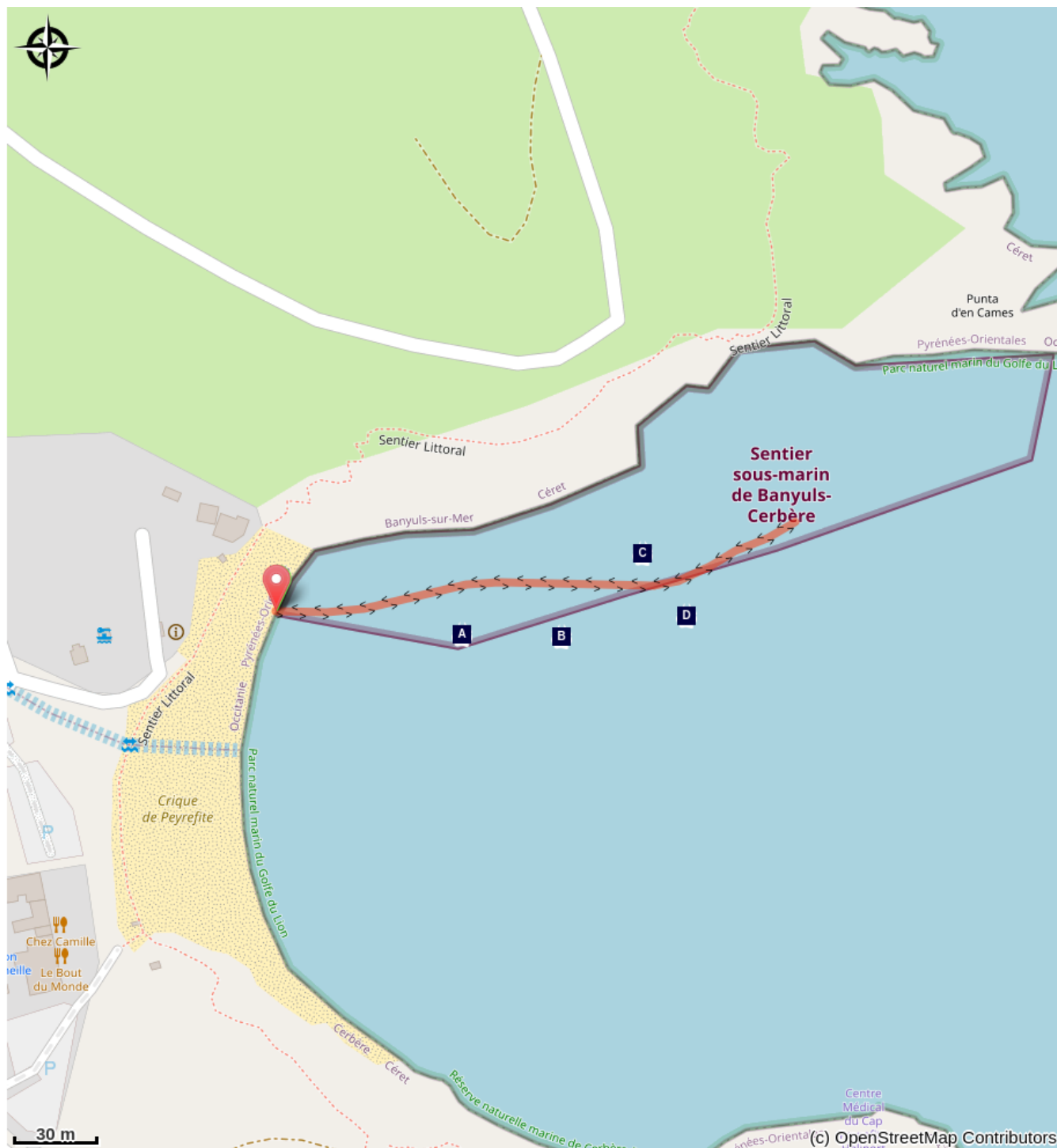
La visite du sentier sous-marin est plus qu'une simple baignade, c'est une randonnée aquatique. Il faut un minimum de condition physique pour effectuer la totalité du parcours (500 mètres aller-retour pour 30 minutes à 1 heure d'exploration) et il faut savoir nager. Le parcours est surveillé et sécurisé par des maitres-nageurs lors des horaires d'ouvertures, mais il faut être prudent.



Le parcours se situe dans la réserve, en limite de la zone de protection intégrale. La fréquentation du site est importante (20 000 personnes par an) et il faut être attentif aux recommandations pour ne pas faire fuir cette faune exceptionnelle présente dans la réserve. Le respect des consignes est essentiel pour préserver ce lieu. Prêtez attention au drapeau de couleurs (vert, orange ou rouge) si vous voulez profiter de votre randonnée palmée.



Pour plus d'informations, n'hésitez pas à aller visiter le site web :

<https://www.ledepartement66.fr/dossier/la-reserve-marine-de-cerbere-banyuls/>

# Sur votre chemin...



-  Le poulpe (A)
-  La castagnole (C)

-  Le serran écriture (B)
-  Le rouget (D)

# Toutes les infos pratiques

## ⚠️ Recommandations

### Zones de sensibilité environnementale

Au cours de votre itinéraire, vous allez traverser des zones sensibles en rapport avec la présence d'une espèce ou d'un environnement spécifique. Dans ces zones, un comportement approprié permet de contribuer à leurs préservation. Pour plus d'information, des fiches sont disponibles pour chaque zone.



#### Réserve Naturelle Marine de Cerbère-Banyuls

Période de sensibilité : Janvier, Février, Mars, Avril, Mai, Juin, Juillet, Août, Septembre, Octobre, Novembre, Décembre

Réserve Naturelle Marine de Cerbère-Banyuls

### Zone Natura 2000 Directive Habitat

Période de sensibilité :

Zone Natura 2000 Directive Oiseaux

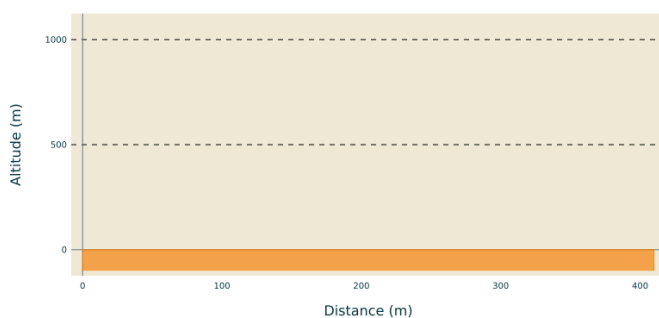


#### Zone Natura 2000 Directive Oiseaux

Période de sensibilité :

Zone Natura 2000 Directive oiseaux

### Profil altimétrique



Altitude min 0 m  
Altitude max 0 m

# Sur votre chemin...

---



## Le poulpe (A)

Souvent décrit à tort comme un animal horrible et agressif, le poulpe a une capacité étonnante à se fondre dans son environnement. Le cerveau de ce maître du camouflage est capable d'analyser les informations visuelles grâce à sa très bonne vue. Il possède une forte capacité d'adaptation à des situations particulières en utilisant ses tentacules. Ses ventouses sont puissantes et permettent de manipuler des objets ainsi que de capturer ses proies (F.Brun - Le Roussillon Sous-marin - Ed. GAP).

Crédit photo : Aquablue Plongée

---



## Le serran écriture (B)

Cette espèce solitaire défend son territoire contre ses congénères. Pour la reconnaître, il suffit de regarder ses flancs, marqués de bandes verticales brun sombre. Avec ses 30 cm, le serran chasse à l'affut près de la surface. Il se nourrit de petits poissons, de crustacés et de mollusques. Il est redevenu très commun dans les eaux de Méditerranée. Espèce plutôt curieuse, il est possible qu'il s'approche des plongeurs.

Crédit photo : Aquatile plongée

---



## La castagnole (C)

La castagnole, aussi appelée l'hirondelle du fait de sa silhouette ovale et sa queue fourchue, est un petit poisson que l'on retrouve en Méditerranée. Elle peut mesurer jusqu'à 12 cm à l'âge adulte. Jeune, elle est d'un bleu électrique très vif puis devient noire. Elle vit en banc au-dessus des fonds rocheux, entre la surface et 50 cm de profondeur. On l'a retrouvée aussi dans les cavités des tombants rocheux. Poisson très commun, il est facile de la croiser lors de plongées.

Crédit photo : Aquatile plongée

---



## Le rouget (D)

Vivant en petit groupe ou en couple, le rouget occupe les fonds de sable et de graviers proche des prairies de posidonies (plantes aquatiques) et des roches. Il se dissimule assez facilement avec sa robe rayée couleur brun sable pour échapper à ses prédateurs. Avec ses deux barbillons, il laisse des traces très visibles sur le sol en remuant les sédiments. Il y recherche des petits vers et crustacés pour se nourrir. Suivez ses traces !

Crédit photo : Aquatile plongée