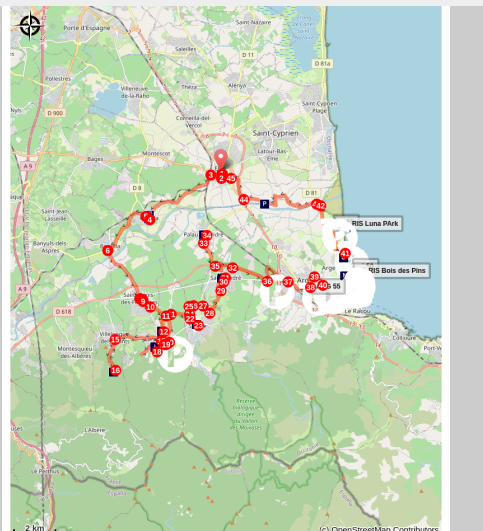


Echappée catalane en Pyrénées Méditerranée

Illibéris - ELNE



Echappée catalane (Isabelle Berga)



A chaque étape de parcours en vélo, c'est la découverte d'un patrimoine local. Nature, histoire, artisanat et gastronomie seront au rendez-vous.

Faire ce circuit, c'est découvrir les paysages du territoire et partir à la conquête des saveurs, des richesses du patrimoine et du savoir-faire local. Le parcours sillonne au milieu des cultures (vignes, oliviers, arbres...), la grande bleue est aussi au rendez-vous.!

Infos pratiques

Pratique : Cyclo

Durée : 4 h

Longueur : 62.7 km

Dénivelé positif : 5882 m

Difficulté : Intermédiaire

Type : Boucle

Itinéraire

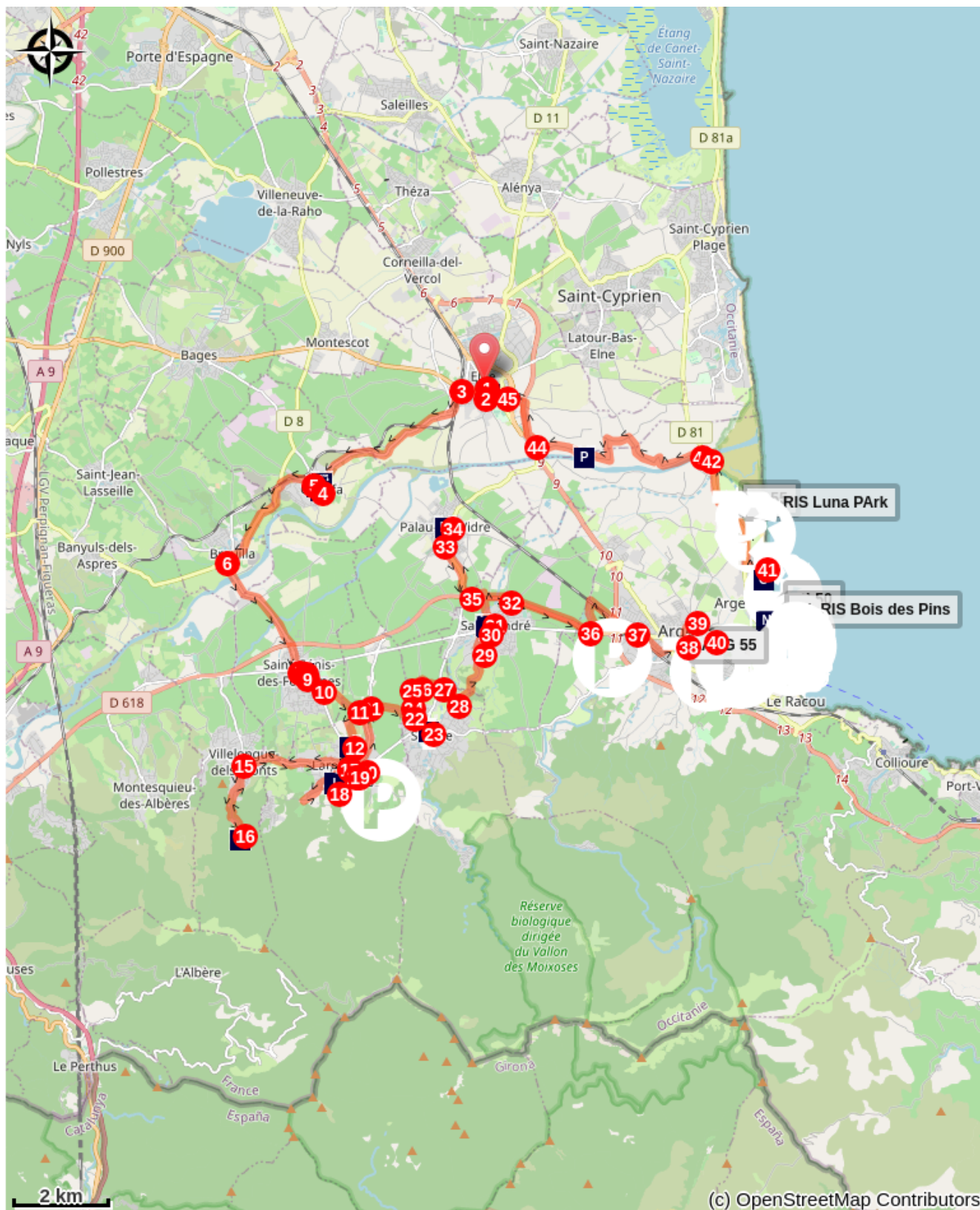
Départ : Office de Tourisme d'Elné

Arrivée : Office de Tourisme d'Elné

1. Départ de l'Office de Tourisme d'Elné. Après un détour dans le centre historique, descendre la rue du couvent à droite de l'Office.
2. Tourner à droite avenue du Général de Gaulle. Continuer tout droit après le rond-point.
3. Tourner à gauche après la voie ferrée sur la D40 où vous resterez jusqu'à Ortaffa. Le clocher civil en forme de Tour Eiffel retiendra sûrement votre attention.
4. Poursuivre sur la D40, avenue du Carignan.
5. Puis avenue du Vallespir. Au rond-point après le passage à niveau, se diriger vers Brouilla. Traverser le village.
6. Prendre la direction de Saint-Genis-des-Fontaines. Le Domaine Bisconte est indiqué sur cette route à gauche avant d'arriver à Saint Genis.
7. Arriver à Saint Genis et prendre à gauche rue Maréchal Joffre puis tourner à droite rue Clemenceau.
8. Profitez d'une halte pour admirer le célèbre linteau. Visitez également le cloître roman et l'église Saint-Michel.
9. Prendre à gauche avenue des Albères et aller tout droit, passer deux ronds-points.
10. Continuer sur la petite route à travers champs.
11. Tourner à droite pour aller vers Laroque-des-Albères.
12. Halte conseillée à la chapelle de Tanya.
13. Repartir ensuite vers le centre de Laroque, très typique, où de nombreux restaurants vous attendent.
14. Pour repartir de Laroque repasser sur le pont et prendre à gauche sur l'avenue du Vallespir. Rester sur cette route jusqu'à Villelongue-dels-Monts pour aller visiter le prieuré Santa Maria del Vilar niché dans le massif.
15. Prendre à gauche le Cami del Vilar (chemin du Vilar) et suivre le balisage jaune jusqu'au prieuré.
16. Revenir sur vos pas pour repartir à Laroque-des-Albères faire le tour de ses producteurs. Sur l'avenue du Vallespir, faites une halte au domaine "Le Temps Retrouvé".
17. A Laroque, tourner à droite sur la rue de Roca Vella (très pentue).
18. Tourner à droite et partir tout droit avenue des Mas Catalans pour découvrir "La Maison de l'Amande" 300m plus loin. Ensuite demi-tour vers le centre de Laroque. Monter jusqu'à la tour en passant devant l'église.
19. Départ vers Sorède en passant par le producteur d'huile d'olive.
20. Tourner à gauche avenue des Baléares. "Le Moulin du Llevant" se trouvera sur votre droite. Pour rejoindre Sorède descendre l'avenue des Baléares jusqu'à un croisement.
21. Tourner à droite, passage à gué, continuer tout droit jusqu'à Sorède sur cette petite route avec une vue magnifique sur les Albères.
22. Tourner à droite rue de la Gabarre puis à gauche pour vous diriger vers l'Office de Tourisme.

23. Derrière l'Office de Tourisme, aller visiter la fabrique de fouets en bois de micoucoulier (tradition qui remonte au XIIIème). Vous pourrez aussi faire un détour par le coeur du village.
24. Repartir sur le chemin de la Gabarre.
25. Prendre à droite sur l'Eurovélo 8.
26. Tourner sur la gauche puis prendre la prochaine à droite.
27. Sur la route de Palau, remonter à droite puis prendre la première à gauche.
28. Partir à gauche puis à droite Chemin de Saint André puis rue Joan Cayrol.
29. Tourner à gauche puis au rond-point, prendre la rue des Albères jusqu'au carrefour.
30. Aller tout droit rue du Moulin puis vers l'église et la "Maison de l'art roman".
31. Au bout de la rue de la Liberté, aller à droite puis à gauche rue de Taxo. Poursuivre sur cette route qui rejoint la Pirenexus.
32. Partir sur la gauche et au niveau du rond-point, prendre la D11 sur la droite pour rejoindre le village de Palau-del-vidre (Palais du verre) pour faire un tour dans les ateliers de verriers.
33. Pour cela tourner à droite rue Joliot Curie vers le centre du village.
34. Le lac Sant Marti de Palau est parfait pour une pause pique-nique. Partir donc sur la gauche, rue de la Tramontane puis Chemin de Perpignan.
35. Pour partir vers Argelès, retourner sur la Pirenexus.
36. Au niveau du rond-point partir tout droit sur la route goudronnée qui passe devant un club d'aéromodélisme puis qui longe la voie ferrée (petite pente) et débouche à Argelès au niveau d'un rond point.
37. Aller en face avenue de Mongat (Pharmacie de l'Union) puis tourner à droite et passer derrière la banque en suivant toujours le balisage de la Pirenexus rue des Colibris puis rue des Merles. Traverser la rivière "La Massane" et aller sur la gauche tout en la longeant.
38. Tourner à gauche rue du 14 juillet jusqu'au rond-point où vous prendrez la rue des Trabucayres en face.
39. Au rond-point suivant, tourner à droite, passer devant les terrains de tennis et la salle polyvalente.
40. Au rond-point du stade tourner à gauche sur la route de la Mer puis au niveau de la station service continuer tout droit avenue du général de gaulle. Au rond point de l'arrivée prendre à gauche, Avenue des Platanes et avant l'Office de Tourisme, tourner à droite, Avenue des pins. Aller tout droit pour rejoindre la promenade végétalisée que vous emprunterez à gauche.
41. Après avoir traversé le bois de pins, partir à gauche (prochain chemin après le Monolithe des exilés espagnols) entre deux immeubles et continuer sur l'avenue de la Méditerranée. Partir à droite sur le chemin de terre qui relie la piste cyclable et qui longe la route du Littoral en passant devant les campings.
42. Au niveau du pont du Tech, partir à gauche. Faire un petit détour vers la jolie plage de la réserve naturelle du Mas Larrieu (//!\ plage naturiste et textile).
43. Revenir au niveau du pont et partir vers Elne sur le chemin de Sainte Eugénie où vous verrez la jolie chapelle Sainte Eugénie de Tresmals.
44. Prendre à droite la petite route puis à gauche sur le pont, pénétrer dans Elne par le Cami de la Mar.
45. Au rond-point, aller Cours de l'Europe puis en face, rue d'Oran. Tourner à droite rue du Salita. Prendre à gauche l'avenue général de Gaulle et monter à droite rue du Four à chaux vers l'Office de Tourisme d'Elne.

Sur votre chemin...



 Musée Terrus (A)

 Le clocher civil d'Ortaffa (C)

 Cloître de Saint-Genis-des-Fontaines (E)


 Prieuré Santa Maria del Vilar (G)


 L'église d'Ortaffa (B)

 Château d'Ortaffa (D)


 Chapelle de Tanya (F)


 Chapelle Sant Sebastia (H)


 Point de vue sur le Château de Laroque-des-Albères (I)

 Eglise de Saint André (K)

 Eglise Sainte-Marie-de-l'Assomption de Palau (M)

 Esat Les Micocouliers - La fabrique de fouets (J)

 Maison de l'art roman de Saint André (L)

 Bois des Pins (N)

Toutes les infos pratiques

Recommandations

Prévoir une bonne hydratation. Veiller à bien respecter le code de la route.

Zones de sensibilité environnementale

Au cours de votre itinéraire, vous allez traverser des zones sensibles en rapport avec la présence d'une espèce ou d'un environnement spécifique. Dans ces zones, un comportement approprié permet de contribuer à leurs préservation. Pour plus d'information, des fiches sont disponibles pour chaque zone.



Réserve Naturelle du Mas Larrieu

Période de sensibilité : Janvier, Février, Mars, Avril, Mai, Juin, Juillet, Août, Septembre, Octobre, Novembre, Décembre

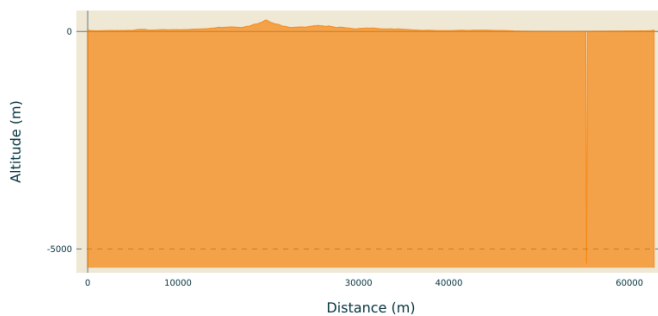
Réserve Naturelle du Mas Larrieu

Zone Natura 2000 Directive Habitat

Période de sensibilité :

Zone Natura 2000 Directive Oiseaux

Profil altimétrique



Altitude min -5331 m
Altitude max 265 m

Transports

Bus à 1€

Parking conseillé

Parking de l'Office de Tourisme

Accès routier

D914, D612

Sur votre chemin...



Musée Terrus (A)

Etienne Terrus (1857-1922) est un peintre né à Elne, ami de nombreux artistes parmi lesquelles Maillol, Matisse et Derain.

Maître incontesté de l'aquarelle, il ne se rattache à aucune école ni tendance, même si l'influence des Fauves est très nette dans ses dernières toiles. Il a retranscrit avec art les paysages et la luminosité du Roussillon.

Cet espace situé à 30m de la Cathédrale a été ouvert en 1994 en son honneur.

Bien que très talentueux, Terrus ne connaîtra pas le même succès que son ami et mentor Arsitide Maillol.

Accueil des personnes handicapées et/ou à mobilité réduite.

museeterrus@ville-elne.com

+33 4 68 22 88 88

Crédit photo : Ville d'Elne



L'église d'Ortaffa (B)

La première église d'Ortaffa, dédiée à Ste Eugénie, apparaît dans les textes en 1145. De style roman, elle existe toujours de nos jours, se trouvant dans l'enceinte du cimetière. Elle est composée d'une nef unique et d'une abside semi-circulaire dont le chevet est animé d'arcatures aveugles. La voûte est en plein cintre sur arcs doubleaux.

On y retrouve un rétable baroque du XVIIIe siècle et un christ polychrome en carton du XVIe siècle.

Crédit photo : Mairie d'Ortaffa



Le clocher civil d'Ortaffa (C)

Monument symbole du village, le clocher a été édifié entre 1898 et 1900 sous la municipalité de Sauveur Malé, inspiré de la Tour Eiffel et l'exposition universelle parisienne.

Crédit photo : Mairie Ortaffa



Château d'Ortaffa (D)

De l'ancien château, très restauré, sont conservés quelques vestiges médiévaux.

Crédit photo : Mairie d'Ortaffa



Cloître de Saint-Genis-des-Fontaines (E)

Le cloître de Saint Genis des Fontaines a été construit au XIIIème siècle. Sa spécificité se caractérise par la polychromie de ses marbres : le blanc de Céret, le rose de Villefranche de Conflent et le noir de Baixais. Au vieux thème de la flore et de la faune, l'art de Saint Genis en associe de nouveaux puisés dans l'environnement local (tortue, grenouille...). A voir également le célèbre linteau en marbre blanc en facade de l'église. Il est la première sculpture romane datée dans la pierre (1019-1020). La date de réalisation est indiquée dans les deux lignes en latin qui y figure. L'église Saint Michel est à découvrir lors de la visite avec ses richesses intérieures, En effet , elle abrite des retables allant du XVIème au XIXème siècle, un bénitier préroman et la table d'autel carolingienne de l'église primitive. Des expositions mensuelles sont organisées mensuellement à la "Galerie des deux clochers" (déambulatoire supérieur au dessus du Cloître)."

Crédit photo : Frédéric Hédelin



Chapelle de Tanya (F)

Cet ermitage était l'église initiale du village. Il apparaît dans l'histoire en 1371 sous le vocable ecclesia Sancte Marie de Tanyano. A cette époque, les ermites étaient des moines sédentaires isolés. A partir du XVIIe siècle, la fonction de l'ermite va évoluer. Toujours membre de l'Eglise, l'ermite va devenir un conseiller, un confident pour la population locale. Il n'a plus la vocation d'être isolé, mais vit dans la société catalane de son époque ; il a un rôle important tout comme le curé de la paroisse.

Tanya fut habitée jusqu'à la Révolution Française. Elle conserve encore aujourd'hui divers retables et notamment celui de la vierge, doré à la feuille de 1774 à 1778.

Crédit photo : OT Laroque



Prieuré Santa Maria del Vilar (G)

Niché au cœur des Albères, le prieuré Santa Maria del Vilar traverse les âges. Fondé en 1083, des moines transforment le bâtiment daté de l'époque carolingienne en hospitalier pour les pèlerins de Compostelle et y adjoignent une église. En 1802, le lieu change complètement de fonction puisqu'il est vendu à un cultivateur qui transforme l'église en écurie. Laissé à l'abandon en 1942, il disparaît peu à peu sous la végétation mais a été aujourd'hui restauré et accueille des concerts lyriques.

Crédit photo : CCACVI



Chapelle Sant Sebastia (H)

Sant Sebastia était le saint invoqué lors des épidémies de peste. La chapelle servait de halte au cours des pèlerinages. Elle fut acquise par la municipalité durant le mandat de Monsieur Martinez (1983 - 1989).

Crédit photo : elcoste



Point de vue sur le Château de Laroque-des-Albères (I)

Au XI^{ème} siècle, le village est passé sous la domination d'une famille seigneuriale qui matérialise son pouvoir par l'édification d'un château au milieu du bourg fortifié. A partir de la fin du XIII^{ème} siècle, Laroque est considérée comme une place forte dans le dispositif de défense du territoire. Aujourd'hui, la tour est tout ce qu'il reste du château, le donjon qui dominait le château et le vieux village s'étant écroulé en 1890.

Crédit photo : CCACVI



Esat Les Micocouliers - La fabrique de fouets (J)

Venez à la rencontre d'un savoir faire unique au monde! Confection artisanale d'objets en bois de micocoulier notamment d'articles équestres et d'objets en tissus. Un patrimoine ancestral très apprécié par les marques de luxe et la garde républicaine. L'ESAT APAJH se visite Route du stade à Sorède du lundi au vendredi matin (sauf jours fériés) : 9h-11h30 et 13h30-16h30 du 14 avril au 13 novembre 2020 / En août : du lundi au vendredi : 10h-12h30 et 14h-17h. La visite guidée est gratuite et dure 40 minutes / groupe sur réservation. Point de vente sur place ainsi qu'à la boutique "Entre fil et bois" Argelès-sur-mer, Avenue de l'Hurth (à côté du Magasin Picard) . Les horaires de la Boutique : Lundi - jeudi : 9h-11h45 et 13h45-16h15, vendredi : 9h-11h45 Fermé au mois d'août [plus d'infos : cliquez ici](#)
Crédit photo : ESAT



Eglise de Saint André (K)

Eglise romane classée monument historique, elle fut l'abbatiale d'un monastère bénédictin à l'époque médiévale.

Construite entre les Xème et XIIème siècles, elle abrite de magnifiques sculptures en marbre des XIème et XIIème siècle, notamment un linteau en marbre sculpté du XIème siècle - apparenté à celui de St Genis des Fontaines - qui marque la 1ère sculpture romane du Roussillon !

Visites guidées proposées en saison par la Maison de l'art roman.

Crédit photo : mairie de Saint André



Maison de l'art roman de Saint André (L)

Ce centre d'interprétation est dédié à l'ancienne abbatiale romane de Saint-André (actuelle église paroissiale). Il permet la découverte ludique et interactive de l'art roman et d'un site d'exception préservé. On peut y admirer des sculptures médiévales conservées sur le site ou dispersées dans d'autres lieux notamment du département. L'exposition permanente présente l'histoire et l'architecture préromane et romane de l'ancienne abbatiale bénédictine de Saint-André et les situe dans leur contexte en Catalogne

Crédit photo : mairie de Saint André



Eglise Sainte-Marie-de-l'Assomption de Palau (M)

L'église de Palau-del-Vidre occupe une ancienne salle du château de la ville. Elle possède un plan atypique et est surtout intéressante par ses retables de style gothique, datant du XVe siècle : Le Retable de Saint-Michel et Saint-Hippolyte (de l'artiste catalan Arnaud Gassies) et Le Retable de Saint-Jean-Évangéliste (œuvre anonyme, inspirée du style du retable précédant). A ces retables, il faut ajouter deux autres, plus tardifs : Le Retable de Saint-Sébastien, (ancien retable du Maître-Autel, daté de 1648, du sculpteur catalan Llätzer Tremullas) et Le Retable du Rosaire, (œuvre anonyme du XVIe siècle).

L'église recèle d'autres trésors : la mystérieuse vierge ouvrante, le tabernacle d'Honorat Rigau, la chape brodée du XVI° à Barcelone. Peinture, sculpture, orfèvrerie et tissus liturgiques retracent également un parcours historique exceptionnel, dans une église entièrement rénovée.

Crédit photo : cdt 66



Bois des Pins (N)

Vous cherchez un endroit pour vous reposer à l'ombre des pins maritime. C'est le lieu parfait.

Vous trouverez également des équipements pour pique-niquer à quelques mètres des allées commerçantes de la plage.

Crédit photo : Stephane Ferrer