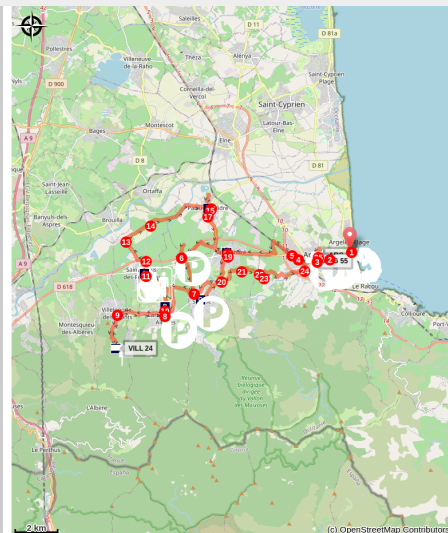


# Echappée en duo dans les Albères

Albères - ARGELES SUR MER



(Elisa Rabou)



*Sur le plus beau tronçon de la Méditerranée à vélo, entre la mer et les Pyrénées, découvrez l'art de vivre à la catalane et vivez un séjour plein de surprises visuelles et gustatives...*

Ce parcours vous plonge dans des ambiances et des paysages très différents (station de bord de mer et villages dans les terres). On traverse les vignes et les champs d'oliviers avec une vue magnifique sur l'Albéra. Les producteurs et les artisans locaux vous feront découvrir leur savoir-faire. Le patrimoine roman vous surprendra.

## Infos pratiques

Pratique : Cyclo

Longueur : 56.2 km

Dénivelé positif : 469 m

Difficulté : Intermédiaire

Type : Boucle

# Itinéraire

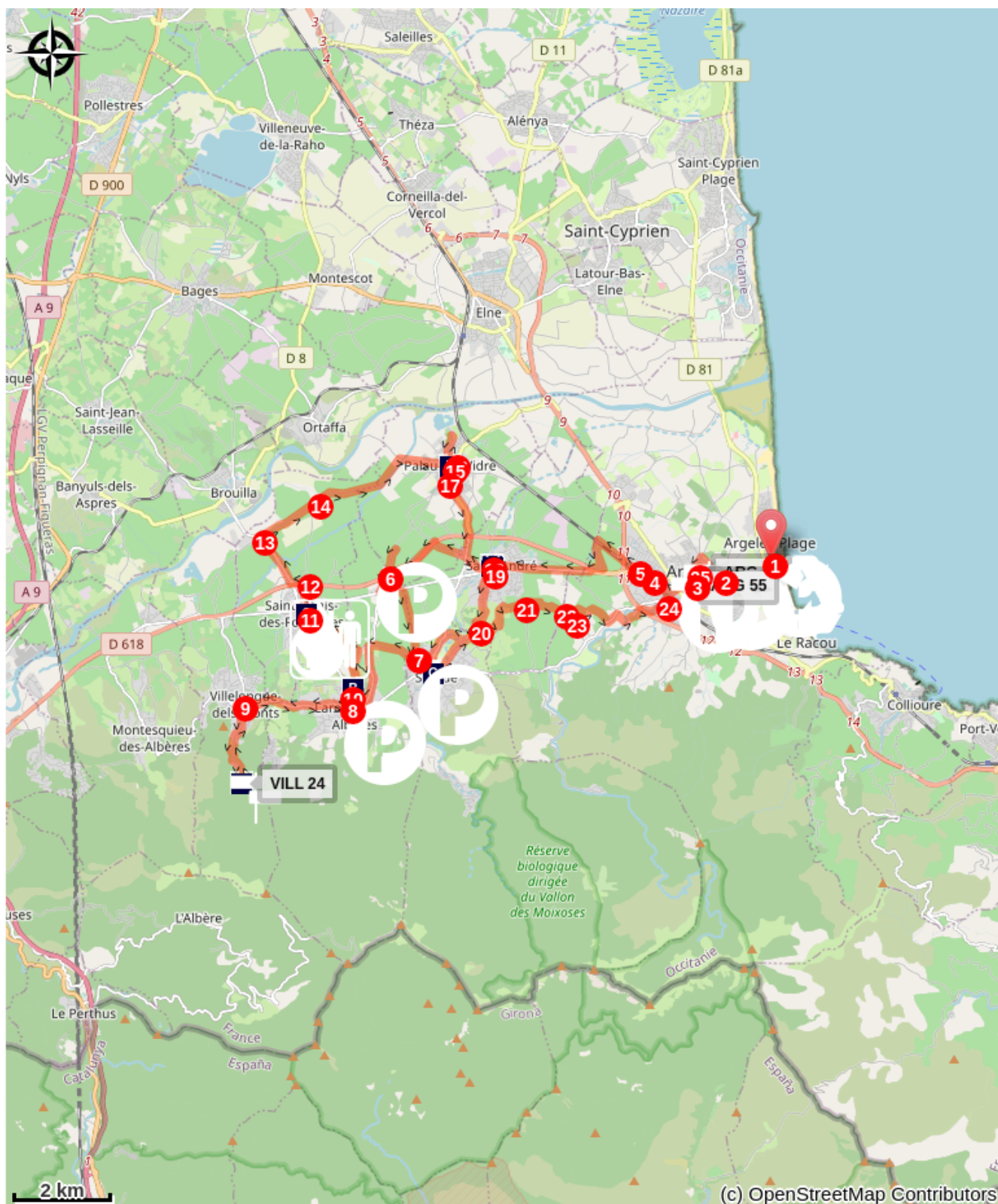
Départ : Office de Tourisme d'Argelès-sur-Mer

Arrivée : Office de Tourisme d'Argelès-sur-Mer

1. Partir de l'Office de Tourisme d'Argelès-sur-Mer sur la gauche jusqu'au rond-point de l'Arrivée et tourner à droite, avenue Général de Gaulle. A la station service aller à droite route de la mer.
2. Tourner à droite avenue Molière. Au rond-point, prendre la troisième rue à gauche, rue des Trabucayres. Au rond-point suivant, prendre la deuxième rue à gauche, rue du 14 juillet.
3. Tourner à droite, allée de la tolérance. Continuer tout droit et au passage à gué, prendre à droite la rue monte rue des Merles puis rue des Colibris.
4. Aller vers l'impasse des Sarcelles et prendre ensuite la piste cyclable à gauche jusqu'au rond-point.
5. Prendre la deuxième route à droite, Suivre la ligne de chemin de fer et partir vers la gauche au niveau du pont. Au niveau du grand rond point, continuer sur la Pirenexus.
6. Tourner à gauche vers Laroque-des-Albères et au deuxième rond point, monter sur le chemin de la Gabarre.
7. Tourner à droite. Après le passage à gué prendre à gauche, avenue des Baléares jusqu'à Laroque. Faire une halte au "Moulin du Llevant" producteur d'huile d'olive. Traverser le centre de Laroque, village typique très animé avec ses nombreux cafés et restaurants.
8. Partir après le pont sur la gauche jusqu'à Villelongue-dels-Monts. Sur la route se trouve le Domaine "Le Temps retrouvé", vin bio et savoir-faire selon des méthodes ancestrales.
9. Tourner à gauche et prendre la direction du Prieuré Santa-Maria-del-Vilar. Visiter ce joyau de l'art roman. Repartir à Laroque-des-Albères.
10. Prendre la direction de Saint-Genis-des-Fontaines en passant par la Chapelle de Tanya puis suivre la route et tourner sur la première à gauche, Cami de la Creu.
11. Dans le village descendre la rue Clemenceau (en serrant sur la droite) pour aller visiter le cloître et voir la première sculpture romane datée dans la pierre, le fameux linteau de Saint-Genis. Repartir du cloître sur la droite en serrant bien (circulation dans l'autre sens), traverser et partir en face .
12. Après le pont prendre la piste cyclable à gauche sur quelques mètres et partir sur la route de Brouila à droite.
13. Tourner à droite en direction de la Chapelle Sainte-Colombe-de-Cabanès.
14. La chapelle est située sur la gauche. Repartir vers Palau-del-Vidre.
15. Dans le centre de Palau, Une visite chez les verriers s'impose.
16. Prendre à gauche la rue de la Tramontane puis le chemin de Perpignan pour arriver au Lac Sant Marti. Après avoir profiter de ce moment apaisant, repartir vers le village par le même chemin.
17. Tourner à gauche route de sorède, après le pont aller tout droit puis tourner à gauche pour rentrer dans Saint-André par le chemin de Villeclare. Passer devant le collège. Ensuite, tourner à droite rue Nationale et prendre la quatrième rue à gauche en direction de la "Maison de l'art roman". Ne pas manquer l'église romane et sa façade.

18. Pour repartir vers Sorède,, se diriger vers la rue nationale et partir en face, rue des Albères. Au rond-point, prendre la deuxième sortie puis la rue Joan Cayrol à droite .
19. Continuer sur le chemin de Saint-André. Prendre tout droit sur la piste de l'Euro Vélo 8 jusqu'à Sorède. Dans ce village, vous pourrez visiter l'ESAT, Fabrique de fouets et autres objets en bois de Micocouliers, un savoir-faire ancestral. A découvrir aussi les rives du Tassio et le quartier du Campet. Retour sur l'Euro Vélo 8 .
20. Tourner à droite.
21. Chemin de la Carrerasse, prendre à droite puis à gauche..
22. Suivre l'Euro Vélo 8 et tourner à gauche route de Sorède pour aller à Argelès. Passer sur le pont . Vous passerez au dessus de la rivière "La Massana".
23. Tourner à gauche avenue du 11 novembre. Vous serez sur le même parcours qu'à l'aller. Suivre l'Euro Vélo 8 .
24. A ce point, deux options se présentent, soit couper par les jardins familiaux à droite et arriver au niveau des terrains de tennis, soit prendre la rue des Trabucayres comme à l'aller. Avenue Molière, avant la piscine, tourner à gauche route de la mer. Aller tout et au rond-point de l'arrivée, prendre à gauche vers l'Office de Tourisme.

# Sur votre chemin...





Prieuré Santa Maria del Vilar (A)



Cloître de Saint-Genis-des-Fontaines (C)



Maison de l'art roman de Saint André (E)



Esat Les Micocouliers - La fabrique de fouets (G)



Chapelle de Tanya (B)



Eglise Sainte-Marie-de-l'Assomption de Palau (D)



Eglise de Saint André (F)

# Toutes les infos pratiques

## ⚠️ Recommandations

Prévoir une bonne hydratation. Veillez à bien respecter le code de la route.

## Zones de sensibilité environnementale

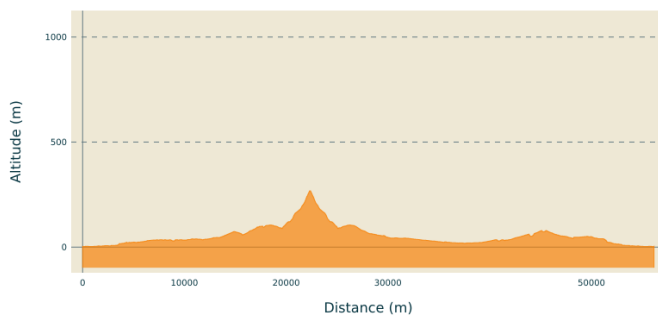
Au cours de votre itinéraire, vous allez traverser des zones sensibles en rapport avec la présence d'une espèce ou d'un environnement spécifique. Dans ces zones, un comportement approprié permet de contribuer à leurs préservation. Pour plus d'information, des fiches sont disponibles pour chaque zone.

### Zone Natura 2000 Directive Habitat

Période de sensibilité :

Zone Natura 2000 Directive Oiseaux

## Profil altimétrique



Altitude min 2 m  
Altitude max 268 m

## Accès routier

D914

# Sur votre chemin...

---



## Prieuré Santa Maria del Vilar (A)

Niché au cœur des Albères, le prieuré Santa Maria del Vilar traverse les âges. Fondé en 1083, des moines transforment le bâtiment daté de l'époque carolingienne en hospitalier pour les pèlerins de Compostelle et y adjoignent une église. En 1802, le lieu change complètement de fonction puisqu'il est vendu à un cultivateur qui transforme l'église en écurie. Laissé à l'abandon en 1942, il disparaît peu à peu sous la végétation mais a été aujourd'hui restauré et accueille des concerts lyriques.

Crédit photo : CCACVI

---



## Chapelle de Tanya (B)

Cet ermitage était l'église initiale du village. Il apparaît dans l'histoire en 1371 sous le vocable ecclesia Sancte Marie de Tanyano. A cette époque, les ermites étaient des moines sédentaires isolés. A partir du XVIIe siècle, la fonction de l'ermite va évoluer. Toujours membre de l'Eglise, l'ermite va devenir un conseiller, un confident pour la population locale. Il n'a plus la vocation d'être isolé, mais vit dans la société catalane de son époque ; il a un rôle important tout comme le curé de la paroisse.

Tanya fut habitée jusqu'à la Révolution Française. Elle conserve encore aujourd'hui divers retables et notamment celui de la vierge, doré à la feuille de 1774 à 1778.

Crédit photo : OT Laroque



## Cloître de Saint-Genis-des-Fontaines (C)

Le cloître de Saint Genis des Fontaines a été construit au XIIIème siècle. Sa spécificité se caractérise par la polychromie de ses marbres : le blanc de Céret, le rose de Villefranche de Conflent et le noir de Baixais. Au vieux thème de la flore et de la faune, l'art de Saint Genis en associe de nouveaux puisés dans l'environnement local (tortue, grenouille...). A voir également le célèbre linteau en marbre blanc en facade de l'église. Il est la première sculpture romane datée dans la pierre (1019-1020). La date de réalisation est indiquée dans les deux lignes en latin qui y figure. L'église Saint Michel est à découvrir lors de la visite avec ses richesses intérieures, En effet , elle abrite des retables allant du XVIème au XIXème siècle, un bénitier préroman et la table d'autel carolingienne de l'église primitive. Des expositions mensuelles sont organisées mensuellement à la "Galerie des deux clochers" (déambulatoire supérieur au dessus du Cloître)."  
Crédit photo : Frédéric Hédelin



## Eglise Sainte-Marie-de-l'Assomption de Palau (D)

L'église de Palau-del-Vidre occupe une ancienne salle du château de la ville. Elle possède un plan atypique et est surtout intéressante par ses retables de style gothique, datant du XVe siècle : Le Retable de Saint-Michel et Saint-Hippolyte (de l'artiste catalan Arnaud Gassies) et Le Retable de Saint-Jean-Évangéliste (œuvre anonyme, inspirée du style du retable précédant). A ces retables, il faut ajouter deux autres, plus tardifs : Le Retable de Saint-Sébastien, (ancien retable du Maître-Autel, daté de 1648, du sculpteur catalan Llätzer Tremullas) et Le Retable du Rosaire, (œuvre anonyme du XVIe siècle).

L'église recèle d'autres trésors : la mystérieuse vierge ouvrante, le tabernacle d'Honorat Rigau, la chape brodée du XVI° à Barcelone. Peinture, sculpture, orfèvrerie et tissus liturgiques retracent également un parcours historique exceptionnel, dans une église entièrement rénovée.

Crédit photo : cdt 66





## Maison de l'art roman de Saint André (E)

Ce centre d'interprétation est dédié à l'ancienne abbatale romane de Saint-André (actuelle église paroissiale). Il permet la découverte ludique et interactive de l'art roman et d'un site d'exception préservé. On peut y admirer des sculptures médiévales conservées sur le site ou dispersées dans d'autres lieux notamment du département. L'exposition permanente présente l'histoire et l'architecture préromane et romane de l'ancienne abbatale bénédictine de Saint-André et les situe dans leur contexte en Catalogne

Crédit photo : mairie de Saint André



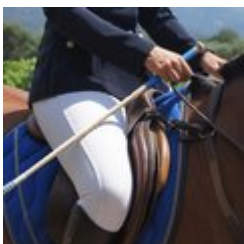
## Eglise de Saint André (F)

Eglise romane classée monument historique, elle fut l'abbatale d'un monastère bénédictin à l'époque médiévale.

Construite entre les Xème et XIIème siècles, elle abrite de magnifiques sculptures en marbre des XIème et XIIème siècle, notamment un linteau en marbre sculpté du XIème siècle - apparenté à celui de St Genis des Fontaines - qui marque la 1ère sculpture romane du Roussillon !

Visites guidées proposées en saison par la Maison de l'art roman.

Crédit photo : mairie de Saint André



## Esat Les Micocouliers - La fabrique de fouets (G)

Venez à la rencontre d'un savoir faire unique au monde! Confection artisanale d'objets en bois de micocoulier notamment d'articles équestres et d'objets en tissus. Un patrimoine ancestral très apprécié par les marques de luxe et la garde républicaine. L'ESAT APAJH se visite Route du stade à Sorède du lundi au vendredi matin (sauf jours fériés) : 9h-11h30 et 13h30-16h30 du 14 avril au 13 novembre 2020 / En août : du lundi au vendredi : 10h-12h30 et 14h-17h. La visite guidée est gratuite et dure 40 minutes / groupe sur réservation. Point de vente sur place ainsi qu'à la boutique "Entre fil et bois" Argelès-sur-mer, Avenue de l'Hurth (à côté du Magasin Picard) . Les horaires de la Boutique : Lundi - jeudi : 9h-11h45 et 13h45-16h15, vendredi : 9h-11h45 Fermé au mois d'août

[plus d'infos : cliquez ici](#)

Crédit photo : ESAT