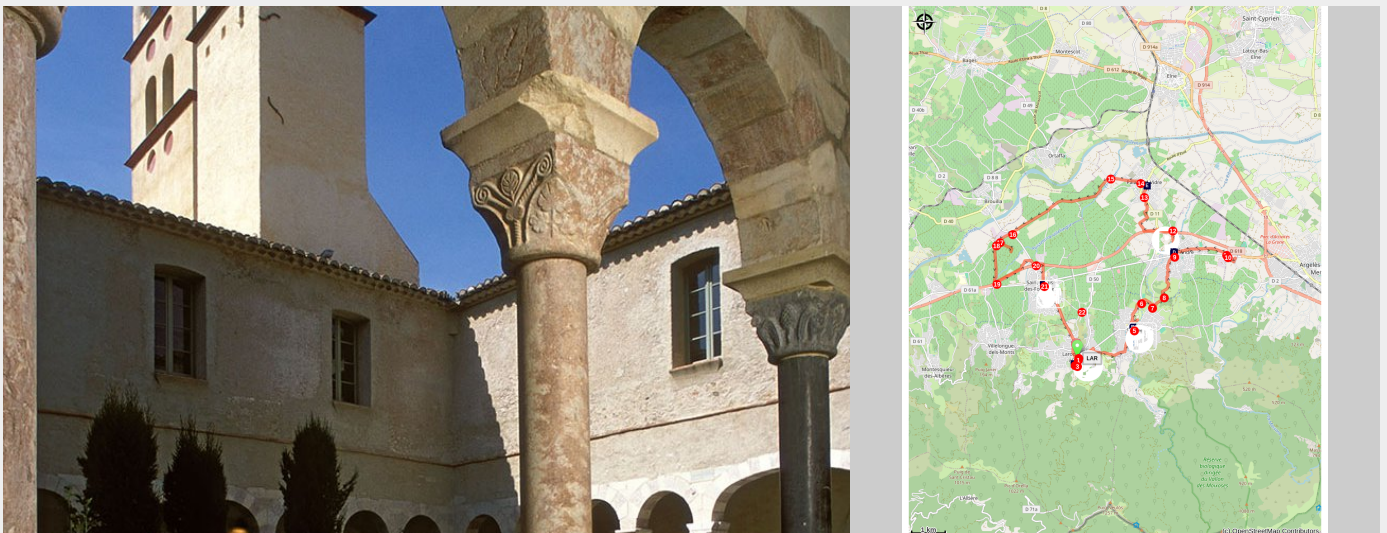


Rallye-enquête : Le linteau millénaire de Saint-Genis-des-Fontaines



Albères - LAROQUE DES ALBERES



Cloître de Saint-Genis-des-Fontaines (Frédéric Hedelin)

*Patrimoine, dégustation, artisanat,
100% local.*

Une belle boucle à vélo permettant de découvrir les sites du patrimoine local, l'artisanat et des producteurs de vin et de bière,

Infos pratiques

Pratique : Cyclo

Durée : 2 h

Longueur : 28.7 km

Dénivelé positif : 195 m

Difficulté : Intermédiaire

Type : Boucle

Itinéraire

Départ : Office de Tourisme de Laroque des Albères

Arrivée : Office de Tourisme de Laroque des Albères

Prévoir du temps en plus pour se rendre sur les sites et chez les producteurs ainsi que pour répondre aux questions.

Documents à télécharger :

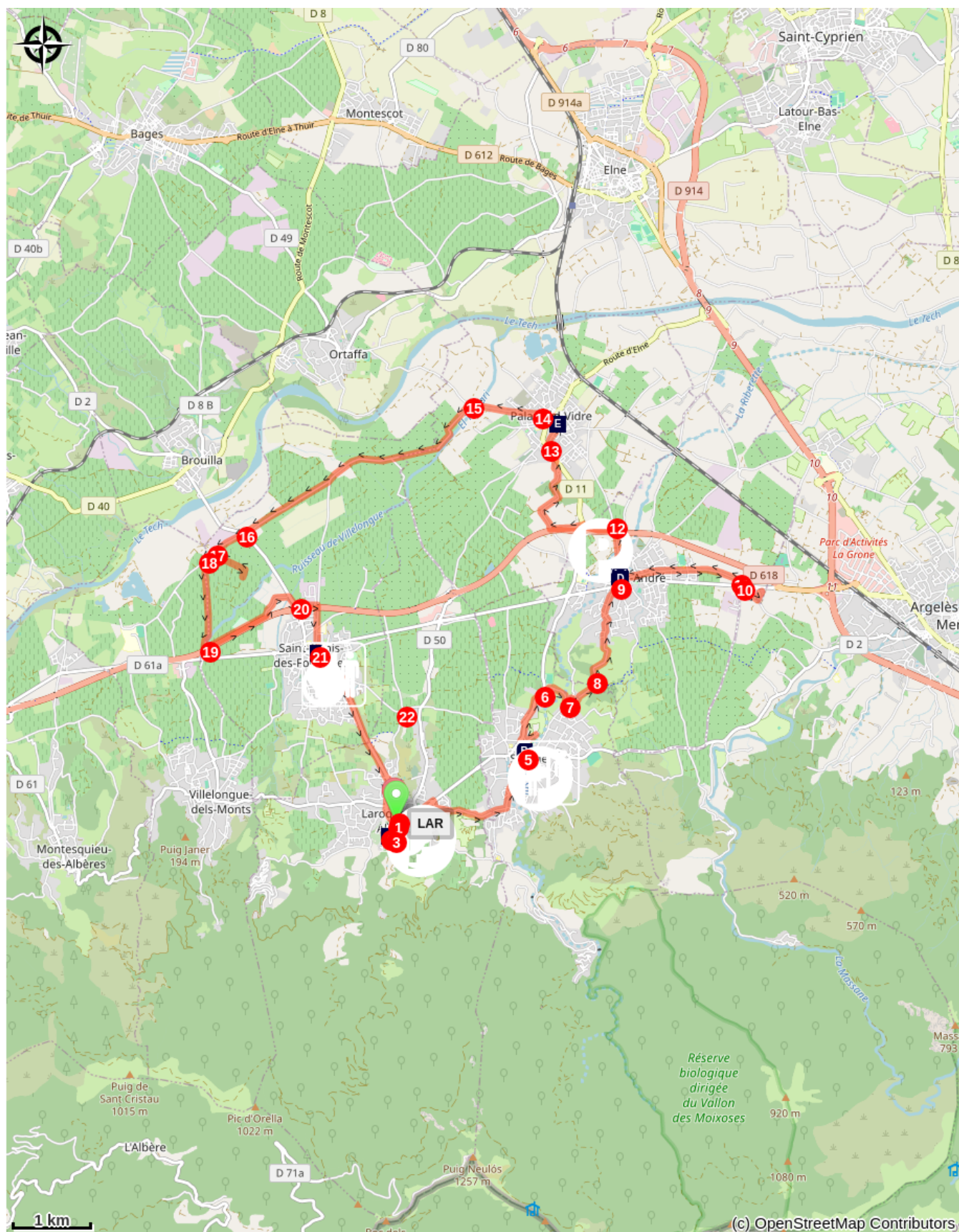
[Livret du rallye-enquête](#)

[Calque de Sorède](#)

1. Partir de l'Office de Tourisme et monter dans le village à gauche jusqu'à la tour
2. Redescendre par le même chemin
3. Sur la place de la République, aller à droite, rue des évadés jusqu'à l'usine électrique, revenir sur ses pas jusqu'à l'Office de Tourisme .
4. Partir à droite rue Louis et Michel Soler puis à gauche avenue de la Côte Vermeille. Aller tout droit jusqu'à Sorède. Rentrer dans le centre de Sorède en allant toujours toujours tout droit.
5. Prendre à gauche sur la rue de la Caserne puis première à droite rue du stade pour aller à l'E.S.A.T "Les Micocouliers". Revenir rue de la Caserne. Vous passerez devant l'Office de Tourisme. Au rond-point, aller tout droit, route de Palau et au deuxième rond-point, faire de même.
6. A ce point, prendre la piste de l'Eurovélo8.
7. Arriver sur la traverse et prendre à gauche puis à nouveau sur la piste goudronnée de l'Eurovélo8.
8. Rester sur le Chemin de Saint-André. Prendre tout droit droit la rue Joan Cayrol puis au bout tourner à gauche jusqu'au rond-point où il faut prendre la rue des Albères.
9. Arriver sur la rue Nationale et aller tout droit puis tourner à droite pour rejoindre l'église et la Maison de l'art roman. Après cette visite, tourner à gauche rue du Miloussa puis sur la première à gauche avenue Maréchal Joffre.
10. Traverser la route d'Argelès pour se rendre dans la zone artisanale et faire une escale à la brasserie "La Canya".
11. Revenir sur la rue Maréchal Joffre et repartir vers Saint André. Tourner à droite rue du Miloussa et aller tout droit jusqu'à la piste cyclable.
12. Prendre la piste cyclable et partir sur la gauche. Après être passer près du grand rond-point, continuer et prendre la route à droite en direction de Palau-del-Vidre.
13. Tourner à droite pour vous rendre dans le centre de Palau et jusqu'à l'église. Revenir sur ses pas et prendre l'avenue Joliot Curie à droite. Devant la poste, tourner sur la droite sur le chemin d'Ortaffa.
14. Le suivre en allant vers la gauche.
15. A ce point après un pont tourner à gauche et aller toujours tout droit sur cette jolie petite route de campagne.
16. Au niveau de la départementale, traverser et partir tout droit.
17. Tourner sur la première à gauche pour aller au Domaine Bisconte. Revenir sur vos pas et partir à gauche.

18. A ce point, prendre à gauche et rejoindre la piste cyclable.
19. Partir vers Saint-Genis-des-Fontaines
20. Au rond-point, prendre à gauche en restant sur la piste cyclable le long de la zone artisanal, puis la quitter pour aller à gauche en passant sous le pont. Continuer tout droit pour arriver à l'Office de Tourisme, également l'accueil du Cloître de Saint Genis que vous visiterez.
21. Après cette halte, remonter la rue Clemenceau et partir sur la gauche, avenue des Albères, au deuxième rond-point, aller tout droit sur Cami de la Creu.
22. Au croisement, prendre à droite pour remonter sur Laroque des Albères en passant devant la jolie chapelle de Tanya. Remonter tout droit, passer sur le pont et tourner à gauche vers l'Office de Tourisme. Fin de parcours.


Sur votre chemin...





 Passage des Rois de Majorque (A)

 Eglise de Saint André (C)

 Les Verriers de Palau-del-Vidre (E)

 Esat Les Micocouliers - La fabrique de fouets (B)

 Maison de l'art roman de Saint André (D)

 Cloître de Saint-Genis-des-Fontaines (F)

Toutes les infos pratiques

⚠️ Recommandations

Prévoir du temps en plus pour se rendre sur les sites et chez les producteurs ainsi que pour répondre aux questions.
Respecter le code de la route et s'hydrater régulièrement.

Zones de sensibilité environnementale

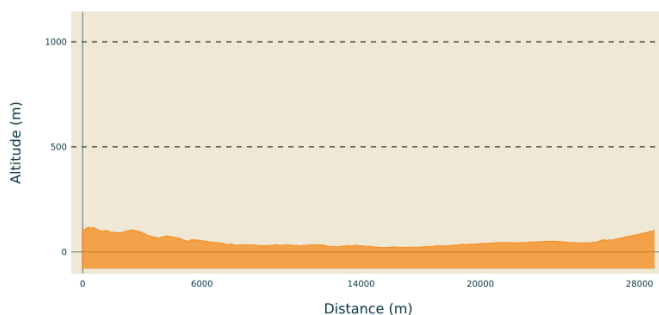
Au cours de votre itinéraire, vous allez traverser des zones sensibles en rapport avec la présence d'une espèce ou d'un environnement spécifique. Dans ces zones, un comportement approprié permet de contribuer à leurs préservation. Pour plus d'information, des fiches sont disponibles pour chaque zone.

Zone Natura 2000 Directive Habitat

Période de sensibilité :

Zone Natura 2000 Directive Oiseaux

Profil altimétrique



Altitude min 20 m
Altitude max 117 m

Transports

Bus à 1€

Accès routier

D 618, D2

Parking conseillé

Parking de l'Office de Tourisme de Laroque

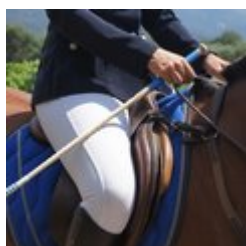
Sur votre chemin...



Passage des Rois de Majorque (A)

Cette rue et ce passage doivent leur nom au premier Roi de Majorque, Jacques 1er, qui s'est réfugié au château de Laroque en 1285, quand son frère Pierre III d'Aragon est venu, avec un petit groupe de chevaliers, le surprendre dans Perpignan pour l'empêcher de se liguier contre lui.

Crédit photo : elcoste



Esat Les Micocouliers - La fabrique de fouets (B)

Venez à la rencontre d'un savoir faire unique au monde! Confection artisanale d'objets en bois de micocoulier notamment d'articles équestres et d'objets en tissus. Un patrimoine ancestral très apprécié par les marques de luxe et la garde républicaine. L'ESAT APAJH se visite Route du stade à Sorède du lundi au vendredi matin (sauf jours fériés) : 9h-11h30 et 13h30-16h30 du 14 avril au 13 novembre 2020 / En août : du lundi au vendredi : 10h-12h30 et 14h-17h. La visite guidée est gratuite et dure 40 minutes / groupe sur réservation. Point de vente sur place ainsi qu'à la boutique "Entre fil et bois" Argelès-sur-mer, Avenue de l'Hurth (à côté du Magasin Picard) . Les horaires de la Boutique : Lundi - jeudi : 9h-11h45 et 13h45-16h15, vendredi : 9h-11h45 Fermé au mois d'août [plus d'infos : cliquez ici](#)

Crédit photo : ESAT



Eglise de Saint André (C)

Eglise romane classée monument historique, elle fut l'abbatiale d'un monastère bénédictin à l'époque médiévale.

Construite entre les Xème et XIIème siècles, elle abrite de magnifiques sculptures en marbre des XIème et XIIème siècle, notamment un linteau en marbre sculpté du XIème siècle - apparenté à celui de St Genis des Fontaines - qui marque la 1ère sculpture romane du Roussillon !

Visites guidées proposées en saison par la Maison de l'art roman.

Crédit photo : mairie de Saint André



Maison de l'art roman de Saint André (D)

Ce centre d'interprétation est dédié à l'ancienne abbatale romane de Saint-André (actuelle église paroissiale). Il permet la découverte ludique et interactive de l'art roman et d'un site d'exception préservé. On peut y admirer des sculptures médiévales conservées sur le site ou dispersées dans d'autres lieux notamment du département. L'exposition permanente présente l'histoire et l'architecture préromane et romane de l'ancienne abbatale bénédictine de Saint-André et les situe dans leur contexte en Catalogne

Crédit photo : mairie de Saint André



Les Verriers de Palau-del-Vidre (E)

Palau-del-Vidre regroupe, en son centre, plusieurs artistes façonnant la matière selon différentes techniques. L'atelier verrier vous permettra d'admirer le travail d'un souffleur de verre et ses magnifiques compositions. Juste à côté de l'atelier, une artiste travaille le verre au chalumeau ; un peu plus loin, c'est du verre collé ou encore retravaillé qui vous sera présenté... un véritable village verrier à découvrir !

Crédit photo : Verriers de Palau



Cloître de Saint-Genis-des-Fontaines (F)

Le cloître de Saint Genis des Fontaines a été construit au XIIIème siècle. Sa spécificité se caractérise par la polychromie de ses marbres : le blanc de Céret, le rose de Villefranche de Conflent et le noir de Baixais. Au vieux thème de la flore et de la faune, l'art de Saint Genis en associe de nouveaux puisés dans l'environnement local (tortue, grenouille...). A voir également le célèbre linteau en marbre blanc en facade de l'église. Il est la première sculpture romane datée dans la pierre (1019-1020). La date de réalisation est indiquée dans les deux lignes en latin qui y figure. L'église Saint Michel est à découvrir lors de la visite avec ses richesses intérieures, En effet , elle abrite des retables allant du XVIème au XIXème siècle, un bénitier préroman et la table d'autel carolingienne de l'église primitive. Des expositions mensuelles sont organisées mensuellement à la "Galerie des deux clochers" (déambulatoire supérieur au dessus du Cloître)."

Crédit photo : Frédéric Hédelin