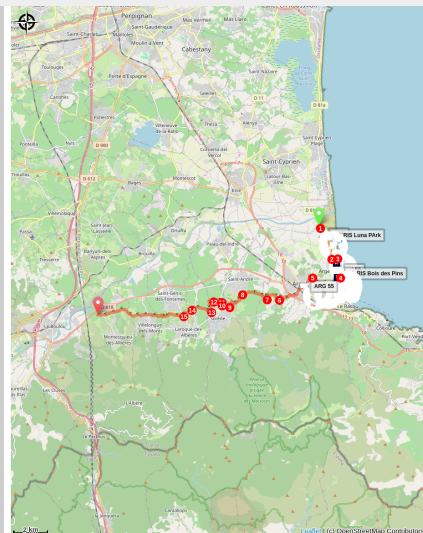


EV8 Argelès-sur-Mer / Montesquieu

Albères - ARGELES SUR MER



(OTI)

Une belle variété de paysages : Du bord de mer au Vallespir en passant par le piémont des Albères.

L'Eurovélo 8 relie Athènes à Cadix. Nous vous proposons de découvrir l'itinéraire qui traverse le territoire Pyrénées-Méditerranée entre Argelès-sur-Mer et le Boulou. Ce circuit qui débute en bord de mer vous fera découvrir Argelès, station balnéaire très animée, puis la quiétude de la campagne en traversant les vignes du piémont.

Ne pas hésiter à quitter la piste pour aller découvrir nos villages typiques comme Saint-Genis-des-Fontaines avec son cloître roman, son abbatale et son célèbre linteau.

Infos pratiques

Pratique : Cyclo

Durée : 3 h

Longueur : 24.8 km

Dénivelé positif : 199 m

Difficulté : Intermédiaire

Type : Traversée

Thèmes : Faune, Flore, Histoire, Patrimoine, Piste Cyclable, Point de vue

Itinéraire

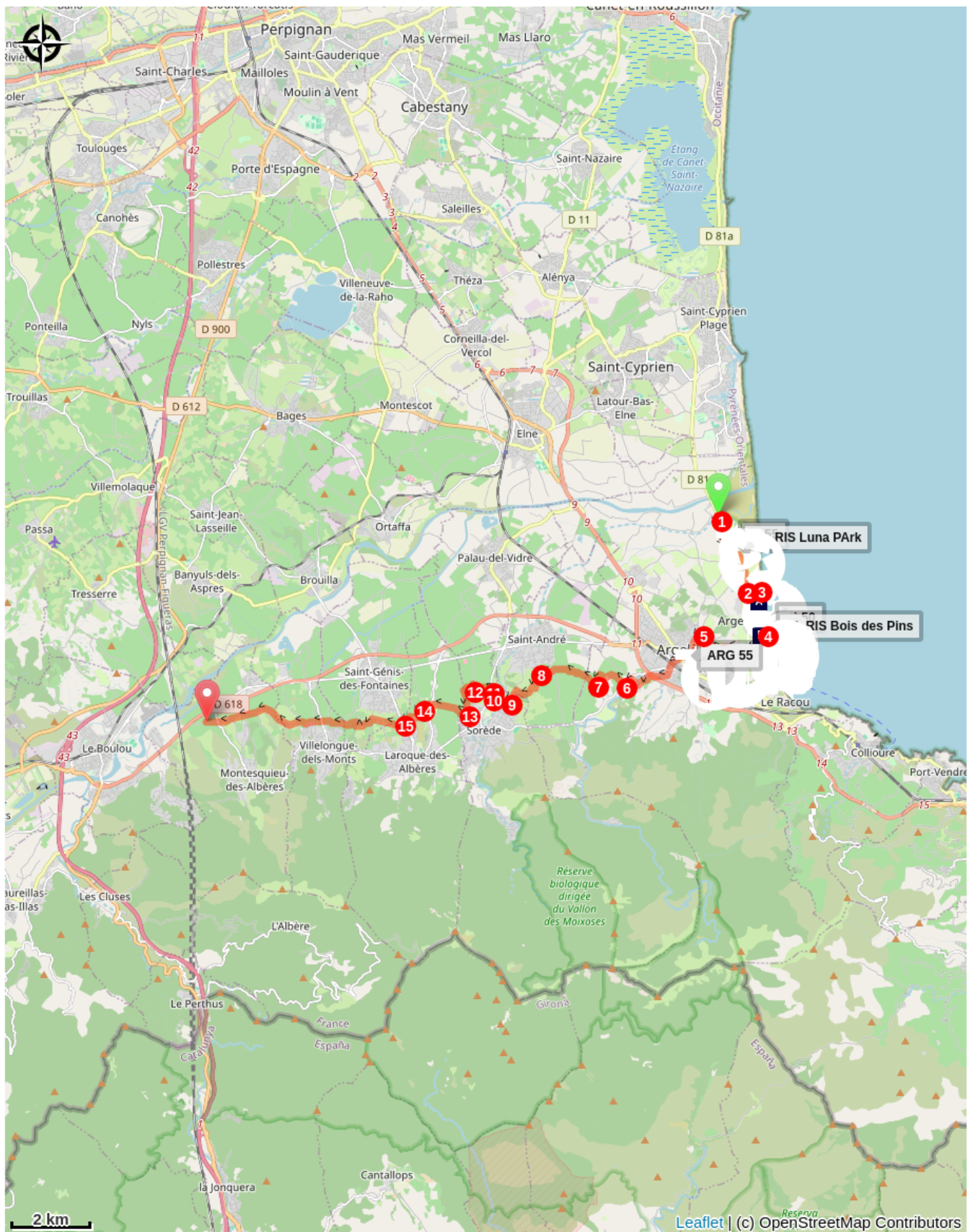
Départ : Argelès-sur-mer

Arrivée : Fin de section de la piste EV8 à Montesquieu

1. Suivre la piste cyclable longeant la D81 sur la gauche, en direction d'Argelès. Passer sur le pont bleu de la *Riberette* et longer le camping Le Littoral. Au rond-point du *Luna Park*, continuer tout droit sur la route du Littoral.
2. Au prochain rond-point, prendre à gauche vers le boulevard de la Méditerranée, tout en restant sur la piste cyclable.
3. Au bout du boulevard, continuer tout droit sur un passage en graviers, entre deux immeubles et poursuivre jusqu'à la promenade en bord de mer. Continuer vers la gauche sur cette promenade qui longe la plage, à gauche. A 500 m, vous vous trouverez sur la promenade végétalisée. // ! \\ La zone est partagée avec les piétons, elle est très fréquentée en saison estivale // ! \\
4. Après le parking de la petite fête foraine (à droite), tourner à droite sur l'Avenue des Pins. Au rond-point de l'Office de tourisme d'Argelès-sur-Mer, prendre à gauche avenue des Platanes. Puis, au rond-point de l'Arrivée, prendre la première sortie, à droite, et suivre la grande avenue Charles de Gaulle jusqu'à la station-service où il faut tourner à droite, route de la Mer. Au rond-point du complexe sportif prendre à droite, avenue Molière.
5. Au rond-point suivant, prendre la troisième sortie, rue des Trabucaires. À ce niveau, la piste cyclable longe la rue, à droite. Au rond-point traverser la route vers le trottoir d'en face pour suivre la piste et prendre la deuxième sortie, rue du 14 juillet. Continuer tout droit. Vous passez un gué. Tout de suite après, tourner à droite. La piste cyclable longe une rue à sens unique, à gauche et la *Massane* à droite. Passer sous le pont et continuer sous les pins. La piste devient à ce niveau un chemin en terre. // ! \\ Tronçon partagé avec les piétons. // ! \\ Franchir la petite passerelle au bout du parking et continuer tout droit jusqu'à la route de Sorède. Quand vous y arrivez, aller à gauche puis prendre la première à droite, rue du Moulin Mars. Prendre la première rue à gauche pour poursuivre sur le chemin du Roua qui passe sous la D914. Vous passez devant l'auberge du Roua. Continuer puis tourner à droite en traversant la rivière puis rejoindre la route de Sorède où vous partirez sur la gauche.
6. Tourner sur la première rue à droite qui serpente et débouche Chemin des vignes.
7. Tourner à droite et arriver Chemin de la Carrerasse. Continuer à droite puis prendre la première à gauche. Poursuivre sur le chemin qui coupe le Chemin de la Pave.
8. Au niveau de la rivière, traverser et partir sur la gauche rue de les Coscolledes. Poursuivre, puis repasser la rivière et arriver sur le chemin de Saint-André. Attention, vous traverserez une zone avec des habitations et éventuellement de la circulation. Aller sur la gauche.
9. Après les maisons, prendre la deuxième rue sur la droite puis au bout de la rue tourner à gauche et prendre la première à droite après un virage en épingle. Passer au dessus de la rivière, "Tassio" sur un passage à gué.
10. Remonter la route et traverser maintenant route de Palau (D11). Partir à droite (ralentisseur pour la circulation).

11. Tourner à gauche pour rejoindre le chemin de la Petite Gabarre, aller sur la gauche.
12. Tourner ensuite à droite pour rejoindre le chemin de la Gavarra Baixa.
[*Correspondance pour la boucle des Albères -les métiers d'hier et d'aujourd'hui à partir de ce point](#)
13. Après le "poste de lavage" des engins agricoles, prendre à droite puis aller tout droit. Après avoir passer un passage à gué, traverser l'avenue des Baléares, (Faire très attention, les voitures arrivent vite et la visibilité est médiocre!) aller tout droit en traversant un deuxième passage à gué.
14. Pour suivre EV8, tourner à gauche pour retrouver la piste goudronnée 200 m plus haut (ou continuer tout droit jusqu'au centre du village de Saint-Genis-des-Fontaines pour voir le linteau et éventuellement visiter le cloître.)
15. Suivre la piste et les indications au sol jusqu'à Montesquieu. Possibilité de poursuivre votre circuit vers le Boulou.

Sur votre chemin...



 Le Monolithe des exilés espagnols
(A)

 Bois des Pins (B)

Toutes les infos pratiques

⚠️ Recommandations

Respecter le code de la route. Faire preuve de prudence car certains itinéraires sont partagés avec les voitures.
Prévoir un encas et une bonne hydratation.
Le port du casque est obligatoire pour les enfants et vivement recommandé pour les adultes.

Zones de sensibilité environnementale

Au cours de votre itinéraire, vous allez traverser des zones sensibles en rapport avec la présence d'une espèce ou d'un environnement spécifique. Dans ces zones, un comportement approprié permet de contribuer à leurs préservation. Pour plus d'information, des fiches sont disponibles pour chaque zone.

Zone Natura 2000 Directive Habitat

Période de sensibilité :

Zone Natura 2000 Directive Oiseaux

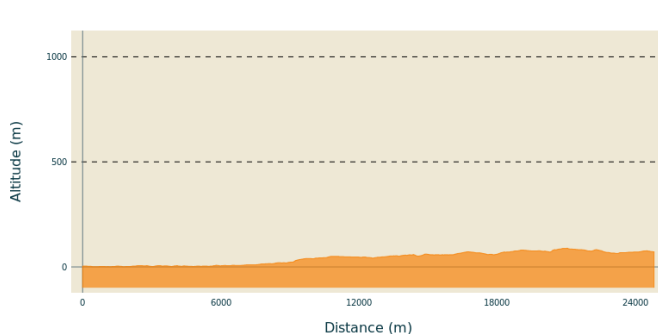


Réserve Naturelle du Mas Larrieu

Période de sensibilité : Janvier, Février, Mars, Avril, Mai, Juin, Juillet, Août, Septembre, Octobre, Novembre, Décembre

Réserve Naturelle du Mas Larrieu

Profil altimétrique



Altitude min 1 m
Altitude max 89 m

Transports

Bus à 1€

Accès routier

D81

Sur votre chemin...



Le Monolithe des exilés espagnols (A)

Le monolithe du camp marque l'entrée sud du camp d'Argelès-sur-Mer ouvert au début du mois de février 1939 pour interner une partie des réfugiés venus d'Espagne lors de la Retirada. Plus de 100.000 réfugiés, dont des femmes et des enfants, passeront par le camp jusqu'à l'été 1939. Tous dorment à même le sable dans des abris de fortune. Réaménagé, le camp rouvre suite à la déclaration de guerre en septembre 1939.

Après la défaite de juin 1940, le camp s'internationalise avec l'arrivée des réfugiés du Nord et de l'Est de l'Europe, dont des Juifs étrangers, ainsi que le retour de travailleurs espagnols. Vichy l'utilise à son tour comme l'un des principaux camps du sud de la France et y interne des nomades français à l'automne 1940.

Plus d'une cinquantaine de nationalités se côtoient derrière les barbelés d'Argelès. Ces « indésirables » sont reclus sur une plage où les conditions de vie sont particulièrement difficiles avec une mortalité, infantile notamment, élevée. En 1941, le ministère de l'Intérieur transfère la majorité des internés vers le camp de Rivesaltes et expulse dans les camps d'Algérie une partie des Espagnols et des brigadistes internationaux. En juin 1942, alors qu'il n'y subsiste plus qu'un hôpital, le camp d'Argelès-sur-Mer devient un Chantier de la Jeunesse française avant de fermer définitivement au mois de novembre. Erigé en 1999, ce monolithe rend hommage à tous les réfugiés passés par le camp.

Crédit photo : Mémorial du camp d'Argelès



Bois des Pins (B)

Vous cherchez un endroit pour vous reposer à l'ombre des pins maritime. C'est le lieu parfait.

Vous trouverez également des équipements pour pique-niquer à quelques mètres des allées commerçantes de la plage.

Crédit photo : Stephane Ferrer