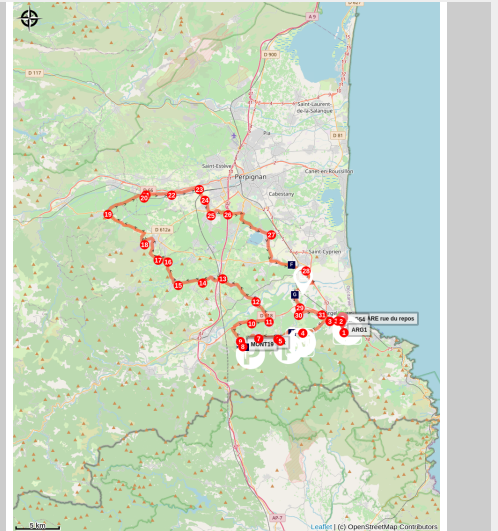


# [Cyclo-Sport] La Plaine du Roussillon

Albères - ARGELES SUR MER



Vue aérienne d'Elne (Frédéric Hédelin)



*Un large visuel sur la plaine du Roussillon en passant par les villages des Albères.*

Partez à la découverte de la plaine du Roussillon et des villages du piemont des Albères dans un circuit assez long sans grand dénivelé.

## Infos pratiques

Pratique : Cyclo

Durée : 6 h

Longueur : 104.3 km

Dénivelé positif : 856 m

Difficulté : Difficile

Type : Boucle

Thèmes : Piste Cyclable, Plaine

# Itinéraire

Départ : Parking du Château de Valmy

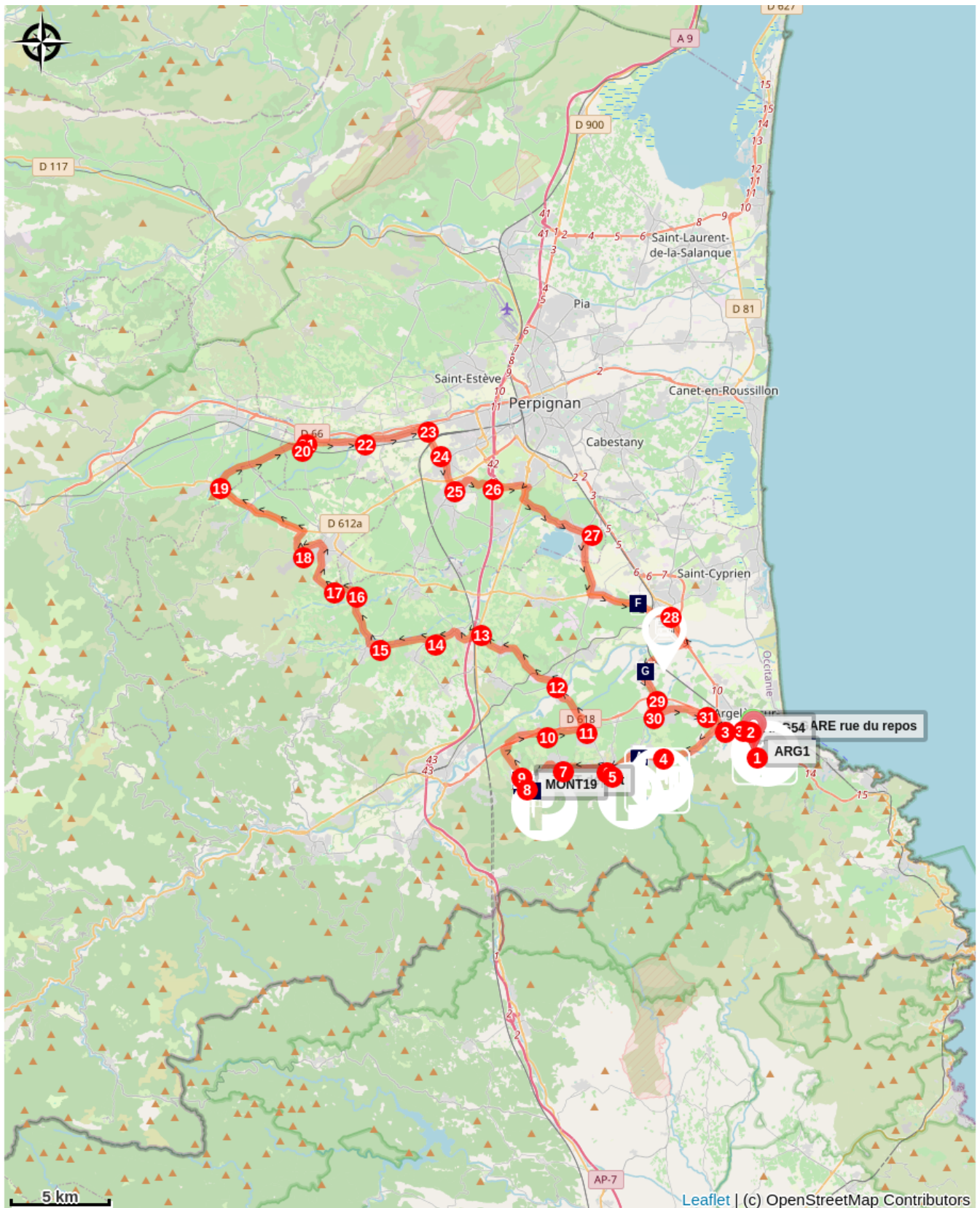
Arrivée : Parking du Château de Valmy


1. A partir du parking de Valmy, descendre en direction d'Argèles en passant sur le pont au-dessus de la voie rapide. Au rond-point, prendre la troisième sortie et aller jusqu'au rond-point des évadés de France.
2. Prendre la troisième sortie rue Pierre Bourdan. Aller jusqu'au bout et tourner à droite sur le chemin de la Cérigue. Arrivé au rond-point prendre la deuxième sortie route de Sorède .
3. Prendre tout droit et poursuivre toujours sur la route de Sorède (D2) jusqu'à Sorède.
4. Arriver dans le village de Sorède, vous êtes sur la route d'Argelès, Après le pont, tourner à droite, vous passerez devant l'Office de Tourisme. Ensuite prendre la troisième à gauche au rond-point. Vous passerez devant l'église et arriverez sur la place du village qu'il faudra contourner pour partir sur la droite route de Laroque.
5. Arriver à Laroque, avenue de la Côte Vermeille et tourner à droite vers les commerces rue Pierre et Michel Soler. Tourner au fond à droite.
6. Après le pont tourner à gauche et rester sur l'avenue du Vallespir qui vous amenera à Villelongue-dels-Monts.
7. A Villelongue vous êtes sur la Ruta de la roca. Après la Plaça d'en Damia, tourner à droite et tout de suite après la première à gauche où vous pourrez admirer l'église. Après la place de la République, continuer sur la ruta de Montesquieu puis tout droit sur la D11 jusqu'à Montesquieu.
8. Passer la Place de l'houm et la Place del Correou puis tourner à droite sur la Grand rue. Poursuivre tout droit en passant devant l'église et son enfeu.
9. Arrivé au rond-point, prenez la quatrième sortie, route du rond-point D51 jusqu'au bout. Après avoir passé les deux ronds-points (sous la voie rapide) partir à gauche avenue de la mer jusqu'au Lycée Sauvy de Villelongue-dels-Monts.
10. Partir vers le rond-point à droite et rejoindre la route du Boulou qui part vers Villelongue-dels-Monts et Saint-Genis-des-Fontaines.
11. Dans le village de Saint-Genis-des-Fontaines, au carrefour, partir sur la gauche puis aller tout droit en passant sous le pont de la voie rapide en direction de Brouilla.
12. Tourner à droite sur la D40 et au rond-point prendre la troisième sortie, direction Saint-Jean-Lasseille. Traverser le village et partir sur la D2.
13. Au rond-point, prendre la deuxième sortie sur la D37a puis la première à gauche (D2) jusqu'à Villemolaque. Traverser ce village sur l'avenue des Pyrénées puis au deuxième rond-point, prendre la troisième sortie, route de Passa (D2). Visiter le Monastir del Camp (fermé le mardi).
14. Après le Monastir del Camp, prendre la première à droite (D2)
15. Avant d'arriver à Fourques, vous pourrez voir les vestiges de la Chapelle Saint-Vincent sur la droite. Dans le village tourner à droite après la pharmacie et aller tout droit sur la D615 jusqu'à terrats.

16. Dans le village, observer la porte des anciens remparts et tourner à droite avenue des Corbières. Poursuivre et tourner à gauche vers la Cave Terrassous. Sortir du village en direction de Thuir sur la D18.
17. Arriver sur l'avenue de l'Aspre puis sur l'avenue de Sainte Colombe et le Boulevard Frédéric Mistral. Au bout, tourner à gauche jusqu'au rond-point. Prendre la deuxième sortie, avenue Louis Noguères puis tourner à gauche sur l'avenue Fauvelle puis avenue de Castelnuou.
18. Au rond-point, prendre à droite et suivre la D48 jusqu'à la route des Corbières (D615). Prendre à gauche et suivre la D615.
19. Au rond-point prendre la première à droite sur la D16. Au rond-point du camping "Le pont d'Espagne" prendre la troisième sortie sur la D16, route de Corbère.
20. A l'embranchement, tourner à gauche avenue de las aires.
21. A ce point partir à gauche à Saint-Feliu-d'Avall vers la rue de la Côte, laisser l'impasse et prendre la prochaine à gauche, Carrer del Boulouna puis la deuxième à gauche rue du Ribéral. Tourner ensuite à droite avenue du Canigou (D916). Au rond-point prendre la deuxième sortie, avenue du Languedoc.
22. Au Soler, vous passerez sur la rivière "Le Castelnuou" puis après un rond-point, continuer tout droit sur l'avenue Victor Hugo.
23. Au rond-point prendre la première sortie sur la D39. Continuer tout droit. Traverser une ligne de chemin de fer puis au-dessus de la rivière "La Bassa".
24. Arrivé à Toulouges aller tout droit après le rond-point sur la route du Soler puis avenue de la Tramontane. Au bout, tourner à gauche Avenue Jean Jaurès et poursuivre avenue Aristide Maillol puis avenue du Stade. Passer les deux ronds-points aller tout droit sur la D39.
25. A Canohès, à ce point, tourner à gauche et longer la rivière .
26. Continuer votre parcours et tourner à gauche chemin du Mas Passama. Vous passerez au-dessus de l'autoroute. Arrivé à Perpignan dans le quartier "Catalunya", tourner à droite pour rejoindre le "rond-point des combattants en Afrique du Nord" et prendre la première sortie. Au prochain rond-point prendre la première sortie en direction de Villeneuve-de-la-Raho sur la D91 puis sur la D39. Vous traversez la rivière "Le Réart". Observer le lac de Villeneuve de la Raho et la vue magnifique. Traversez Villeneuve
27. Au rond-point du Mas Sauvy prendre la première sortie. Ensuite aller tout droit jusqu'à Montescot. Au rond-point de l'Intermarché, prendre la troisième sortie avenue de la Méditerranée, traversez Montescot. Avant d'arriver à Elne, la Maternité Suisse se situe à droite. Rester sur la route de Bages (vous pourrez faire un détour pour visiter le Cloître, la cathédrale et le musée Terrus) puis continuer sur l'avenue du Général de Gaulle.
28. Tournez à droite avenue Paul Reig. Vous passerez devant le Tropique du Papillon. Aller tout droit et tourner à l'embranchement de Palau sur la route d'Elne. Traverser Palau par l'avenue Joliot Curie (visiter l'église et les verriers de Palau).
29. Passer les deux ronds-points et partir vers Saint-André.
30. Vous passerez près du Collège de Saint-André, puis au prochain rond-point prendre la sortie de gauche vers le centre de Saint-André que vous traverserez pour partir en direction d'Argelès.
31. Au dernier rond-point de Saint-André prendre la traverse San Père et au prochain rond-point point tourner à gauche pour pénétrer dans Argelès par la route de Sorède où vous êtes passé à l'aller.
32. Au rond-point, tourner à gauche et passer sous le pont. Prendre la rue du repos et au rond-point tourner à droite, vous passerez devant la gare SNCF. Redescendre la rue Marivaux et tourner à droite sur le trottoir opposé jusqu'au

rond-point Partir tout droit route de Collioure et au rond-point prendre la première sortie pour arriver au parking de Valmy.

# Sur votre chemin...





 Esat Les Micocouliers - La fabrique de fouets (A)

 Château de Montesquieu-des-Albères (C)

 Font del Carex (B)

 Musée de Montesquieu (D)

 L'église Saint Saturnin de  
Montesquieu (E)

 Eglise Sainte-Marie-de-  
l'Assomption de Palau (G)

 Maternité suisse d'Elne (F)

# Toutes les infos pratiques

## ⚠️ Recommandations

Vu la longueur du parcours, il faut avoir une bonne condition physique. Ne pas oublier de s'hydrater.

## Zones de sensibilité environnementale

Au cours de votre itinéraire, vous allez traverser des zones sensibles en rapport avec la présence d'une espèce ou d'un environnement spécifique. Dans ces zones, un comportement approprié permet de contribuer à leurs préservation. Pour plus d'information, des fiches sont disponibles pour chaque zone.

### Zone Natura 2000 Directive Habitat

Période de sensibilité :

Zone Natura 2000 Directive Oiseaux

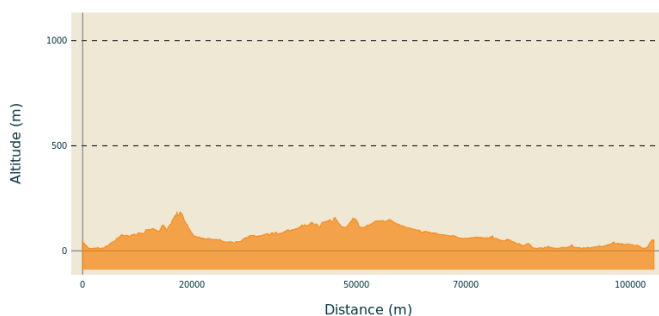


### Zone Natura 2000 Directive Oiseaux

Période de sensibilité :

Zone Natura 2000 Directive oiseaux

## Profil altimétrique



Altitude min 10 m  
Altitude max 185 m

## Accès routier

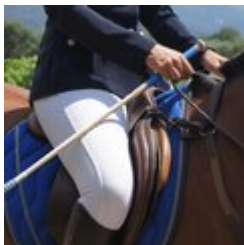
D914

## Parking conseillé

Parking de Valmy

# Sur votre chemin...

---



## Esat Les Micocouliers - La fabrique de fouets (A)

Venez à la rencontre d'un savoir faire unique au monde! Confection artisanale d'objets en bois de micocoulier notamment d'articles équestres et d'objets en tissus. Un patrimoine ancestral très apprécié par les marques de luxe et la garde républicaine. L'ESAT APAJH se visite Route du stade à Sorède du lundi au vendredi matin (sauf jours fériés) : 9h-11h30 et 13h30-16h30 du 14 avril au 13 novembre 2020 / En août : du lundi au vendredi : 10h-12h30 et 14h-17h. La visite guidée est gratuite et dure 40 minutes / groupe sur réservation. Point de vente sur place ainsi qu'à la boutique "Entre fil et bois" Argelès-sur-mer, Avenue de l'Hurth (à côté du Magasin Picard) . Les horaires de la Boutique : Lundi - jeudi : 9h-11h45 et 13h45-16h15, vendredi : 9h-11h45 Fermé au mois d'août  
[plus d'infos : cliquez ici](#)  
Crédit photo : ESAT

---



## Font del Carex (B)

Cette fontaine est située à flanc de forêt en contrebas du correc de la Vallàuria sur une route sinueuse entre Villelongue dels Monts et Montesquieu. Le mot "Carex" est le nom d'une plante vivace : Carex tronquée  
Crédit photo : elcoste

---



## Château de Montesquieu-des-Albères (C)

Château féodal édifié par les seigneurs de Sant Cristau, qui prirent ensuite le nom de Montesquieu, date de 1080. Le donjon central abrite l'ancienne habitation du seigneur à laquelle a été adossée ultérieurement une salle voûtée qui a fait l'objet d'une restauration. Le mur d'enceinte pour protéger l'ensemble mesure près de 12 mètres de haut. Une vue à couper le souffle vous y attend !  
Crédit photo : Mairie Montesquieu-des-Albères



## Musée de Montesquieu (D)

2 000 ans d'histoire ont laissé sur le sol de Montesquieu des Albères de nombreux vestiges qui ont été regroupés dans le musée, situé Grand'Rue, à l'entrée du village.

Il est signalé par une jolie enseigne en fer forgé, due à l'artiste parisien Jean-François Maugeais et réalisée par un compagnon du tour de France. La partie historique est symbolisée par un soldat de l'an II et la partie écomusée par une comporte des vendanges avec une treille de raisins sur un fond stylisé de l'église du village.

Crédit photo : OTI

---



## L'église Saint Saturnin de Montesquieu (E)

L'église paroissiale de Montesquieu des Albères est dédiée à saint Saturnin. Elle a été consacrée par l'évêque d'Elne en 1123.

Lors de votre visite, ne manquez pas d'admirer sa très belle porte ornée de ferrures, son clocher-tour ainsi que les inscriptions funéraires du mur méridional. Elle possède aussi un enfeu.

Crédit photo : elcoste

---



## Maternité suisse d'Elne (F)

Construit en 1900, ce château a accueilli durant la période 1939-1944 des mamans sur le point d'accoucher internées dans les camps d'Argelès-sur-Mer, de Rivesaltes, Saint-Cyprien et de Gurs. Grâce au courage et à la volonté d'une jeune infirmière de la Croix Rouge Suisse, Elisabeth Eidenbenz, plus de 600 enfants y sont à l'écart des camps sordides, jusqu'à sa fermeture par les allemands en 1944. Tous étaient des enfants de réfugiés espagnols, juifs ou tziganes. Lieu chargé d'histoire !

Crédit photo : CCACVI



## Eglise Sainte-Marie-de-l'Assomption de Palau (G)

L'église de Palau-del-Vidre occupe une ancienne salle du château de la ville. Elle possède un plan atypique et est surtout intéressante par ses retables de style gothique, datant du XVe siècle : Le Retable de Saint-Michel et Saint-Hippolyte (de l'artiste catalan Arnaud Gassies) et Le Retable de Saint-Jean-Évangéliste (œuvre anonyme, inspirée du style du retable précédant). A ces retables, il faut ajouter deux autres, plus tardifs : Le Retable de Saint-Sébastien, (ancien retable du Maître-Autel, daté de 1648, du sculpteur catalan Llätzer Tremullas) et Le Retable du Rosaire, (œuvre anonyme du XVIe siècle).

L'église recèle d'autres trésors : la mystérieuse vierge ouvrante, le tabernacle d'Honorat Rigau, la chape brodée du XVI° à Barcelone. Peinture, sculpture, orfèvrerie et tissus liturgiques retracent également un parcours historique exceptionnel, dans une église entièrement rénovée.

Crédit photo : cdt 66